



T.C.

KARASU KAYMAKAMLIĞI

İLÇE MİLLİ EĞİTİM MÜDÜRLÜĞÜ

KARASU ANADOLU İMAM HATİP LİSESİ





“Hayatta en hakiki mürşit ilimdir. “

Mustafa Kemal ATATÜRK

Okul/Kurum Bilgileri

İl: SAKARYA		İlçe: KARASU	
Adres:	Kabakoz Mah. 810 nolu Sok. No: 13 Karasu/SAKARYA	Coğrafi Konum (link)	https://maps.app.goo.gl/BQrrRUrNwbpBMphm6
Telefon Numarası:	Faks Numarası:	-
e- Posta Adresi:	194771@meb.k12.tr	Web sayfası adresi:	https://karasuihl.meb.k12.tr/
Kurum Kodu:	194771	Öğretim Şekli:	Normal





SUNUŞ

Stratejik plan, günümüz gelişim anlayışının geçmişteki anlayışlardan en belirgin farkının göstergesidir. Zira stratejik plan yaklaşımı geleceğe hazır olmayı değil, geleceği oluşturmayı hedefleyen bir yaklaşımdır. Bir anlamda geleceği bugünde yaşamaktır. Ancak stratejik plan, tek başına bir belge olarak değerli değildir. Onu değerli kılacak olan şey, kurumun doğru karar alabilme yeteneği ve kararlılık gösterebilme gücüdür.

Toplumların ne kadar hızlı değiştiğini bilmekteyiz ve görülüyor ki bu değişim bu yüzyılda daha da hızlı sürmektedir. Bilgi çağı dediğimiz bu çağda yaşanan bu hızlı değişime ayak uyduramazsak, ileriye göremeyip kendimizi geçmişin iyi örnekleri ile avutur, geleceğe ilişkin yüksek hedefler koyamazsak eğitimimizin kalitesinin artmasından, ülkemizin kalkınmasından, gelecek nesilleri yeni yüzyıla hazırlamaktan söz etmek mümkün olmayacaktır. Bu sebeple bir eğitim kurumu olarak nereye varmak istediğimizi, neleri gerçekleştirmek istediğimizi bizden beklenenlerin neler olduğunun farkına vararak hizmetlerimizden yararlananlara en iyisini sunma gayreti içerisindeyiz.

Ulu Önder Atatürk, 1930'da "Yolunda yürüyen bir yolcunun yalnız ufku görebilmesi yeterli değildir, mutlaka ufkun ötesini de bilmesi ve görmesi gerekir." derken bize bugün yapmamız gerekenleri daha o zamandan haber vermişti. Cumhuriyetimizin ikinci yüzyılında ülkemizin eğitim alanında dünyaya örnek ülkelerden biri olacağını düşünüyoruz. Bu öngörüye paralel olarak okulumuzun 2024-2028 yılları arasında kaydedeceği aşama ile ilçemizde tercih edilen bir okul olacağına kuvvetle inanıyoruz. Bundan sonra başarılı olmak bizim için sadece bir görev değil, aynı zamanda büyük bir sorumluluktur.

Abdullah ÇETİN
Okul Müdürü

İçindekiler Tablosu

BÖLÜM I: GİRİŞ VE PLANIN HAZIRLIK SÜRECİ	5
1.1. STRATEJİ GELİŞTİRME KURULU VE STRATEJİK PLAN EKİBİ	5
1.2. PLANLAMA SÜRECİ:	5
BÖLÜM II: DURUM ANALİZİ	6
2.1. KURUMSAL TARİHÇE.....	6
2.2. UYGULANMAKTA OLAN STRATEJİK PLANIN DEĞERLENDİRİLMESİ	6
2.3. YASAL YÜKÜMLÜLÜKLER VE MEVZUAT ANALİZİ.....	8
2.4. ÜST POLİTİKA BELGELERİ ANALİZİ	10
2.5. FAALİYET ALANLARI İLE ÜRÜN/HİZMETLERİN BELİRLENMESİ.....	10
2.6. PAYDAŞ ANALİZİ.....	11
ÖĞRENCİ ANKETİ SONUÇLARI:.....	15
ÖĞRETMEN ANKETİ SONUÇLARI:	16
VELİ ANKETİ SONUÇLARI:	HATA! YER İŞARETİ TANIMLANMAMIŞ.
VELİ ANKETİ SONUÇLARI:	HATA! YER İŞARETİ TANIMLANMAMIŞ.
2.7. OKUL/KURUM İÇİ ANALİZ.....	18
2.7.1. Okul/Kurum Teşkilat Şeması.....	18
2.7.2. İnsan Kaynakları	18
2.7.3. Teknolojik Düzey.....	21
2.7.4. Mali Kaynaklar.....	22
2.7.5. İstatistik Veriler	23
2.8. ÇEVRE ANALİZİ (PESTLE).....	27
GZFT (GÜÇLÜ, ZAYIF, FIRSAT, TEHDİT) ANALİZİ.....	30
<i>İçsel Faktörler</i>	30
<i>Dışsal Faktörler</i>	33
GELİŞİM VE SORUN ALANLARI	35
BÖLÜM III: MİSYON, VİZYON VE TEMEL DEĞERLER	37
MİSYONUMUZ.....	37
VİZYONUMUZ.....	37
TEMEL DEĞERLERİMİZ	37
BÖLÜM IV: AMAÇ, HEDEF VE STRATEJİLER	39
TEMA I: EĞİTİM VE ÖĞRETİME ERİŞİM VE KATILIM	39
TEMA II: EĞİTİM VE ÖĞRETİMDE KALİTE.....	42
TEMA III: KURUMSAL KAPASİTE.....	46
V. BÖLÜM: MALİYETLENDİRME	51
2024-2028 STRATEJİK PLANI FAALİYET/PROJE MALİYETLENDİRME TABLOSU	51
VI. BÖLÜM: İZLEME VE DEĞERLENDİRME	52

BÖLÜM I: GİRİŞ ve PLANIN HAZIRLIK SÜRECİ

1.1. Strateji Geliştirme Kurulu ve Stratejik Plan Ekibi

Strateji Geliştirme Kurulu: Okul müdürünün başkanlığında, bir okul müdür yardımcısı, bir öğretmen ve okul/aile birliği başkanı ile bir yönetim kurulu üyesi olmak üzere 5 kişiden oluşan üst kurul kurulur.

Stratejik Plan Ekibi: Okul müdürü tarafından görevlendirilen ve üst kurul üyesi olmayan müdür yardımcısı başkanlığında, rehber öğretmen, sınıf öğretmeni ve gönüllü velilerden oluşur.

Tablo 1. Strateji Geliştirme Kurulu ve Stratejik Plan Ekibi Tablosu

Strateji Geliştirme Kurulu Bilgileri		Stratejik Plan Ekibi Bilgileri	
Adı Soyadı	Ünvanı	Adı Soyadı	Ünvanı
Abdullah ÇETİN	Okul Müdürü	Sümeyye DOĞAN	Müdür Yardımcısı
Hamdi GÜZEY	Müdür Yardımcısı	Hansa ÇATALBAŞ	Öğretmen
Kadir Berksan GÜRLEYEN	Öğretmen	Filiz KAYIM	Öğretmen
Engin OVALI	Okul Aile Birliği Başkanı	Ayhan ÇAYLI	Öğretmen
Nuh ÇUHADAR	Okul Aile Birliği Yönetim Kurulu Üyesi	Halil İbrahim KARAKAŞ	Veli
		Ayşe YALÇINYİĞİT	Veli
		İlhami ULUSOY	Veli

1.2. Planlama Süreci:

2024-2028 dönemi stratejik plan hazırlanması süreci Okul Strateji Geliştirme Kurulu ve Okul Stratejik Planlama Ekibinin oluşturulması ile başlamıştır. Ekip tarafından oluşturulan çalışma takvimi kapsamında ilk aşamada durum analizi çalışmaları yapılmış ve durum analizi aşamasında paydaşlarımızın plan sürecine aktif katılımını sağlamak üzere paydaş anketi, toplantı ve görüşmeler yapılmıştır.

Durum analizinin ardından geleceğe yönelim bölümüne geçilerek okulumuzun amaç, hedef, gösterge ve eylemleri belirlenmiştir. Çalışmaları yürüten ekip ve kurul bilgileri yukarıda verilmiştir.



BÖLÜM II: DURUM ANALİZİ

Durum analizi bölümünde okulumuzun mevcut durumu ortaya konularak neredeyiz sorusuna yanıt bulunmaya çalışılmıştır.

Bu kapsamda okulumuzun kısa tanıtımı, okul künyesi ve temel istatistikleri, paydaş analizi ve görüşleri ile okulumuzun Güçlü Zayıf Fırsat ve Tehditlerinin (GZFT) ele alındığı analize yer verilmiştir.

2.1. Kurumsal Tarihçe

Karasu İmam Hatip Lisesi 10.07.1980 gün ve 420/16198 sayılı Milli Eğitim bakanlığının resmi yazısı ile açılmış.1980-1981 öğretim yılında 113 öğrenci 1 müdür,2 Meslek dersleri,1 Resim-iş öğretmeni ile Karasu Şehit üsteğmen İbrahim Abanoz Lisesi'nin ek binasında eğitim öğretime başlamıştır. 2013-2014 Eğitim Öğretim yılında Karasu Anadolu İmam Hatip Lisesi adını alan okulumuz Eğitim öğretim yaptığımız okul binası Karasu İmam-Hatip Lisesi Yaptırma ve Yaşatma Derneği tarafından 1981 yılında 2 katlı betonarme olarak inşaatı tamamlanmış, 1981-1982 eğitim öğretim yılı 2.döneminde eğitime başlamıştır.1989-1990 öğretim yılında lise kısmına öğrenci kaydına izin verilmiştir. Okul binası başlangıçta iki katlı inşa edilmesine rağmen artan öğrenci talebini karşılamak amacıyla çekme kat olarak bir kat ilave edilmiştir. Ancak 1999 depremi sonrasında ilave edilen bu kat alınarak eski haline döndürülmüştür. 05.04.1990 tarihinde okul binası ve arsası Koruma Derneği tarafından kullanım hakkı sadece imam-hatip lisesi olarak kullanılmak şartı ile Milli Eğitim Bakanlığı'na devredilmiştir. Yatılı bölümünün olmadığı okulumuzda gündüzlü ve normal eğitim (karma) yapılmaktadır. Okulumuz geçmişte birçok başarıya imza atmıştır. Bunlardan ilk akla gelen 1996 yılında imam liseleri arasında yapılan bilgi ve genel kültür yarışmasında Marmara Bölge birinciliğidir. Geçtiğimiz yıllarda okulumuzdan mezun olan eczacı, avukat, imam, müezzin iş adamı ve çok sayıda öğretmen bulunmaktadır. Okulumuz1994-1995-1996 yıllarında ilçemizin en kalabalık ve en tercih edilen okulu iken daha sonraki yıllarda üniversiteye girişte uygulanan kat sayı farkından dolayı öğrenci sayısı giderek düşmüş toplam 4 sınıf,52öğrenciyle taban yapmıştır. Ancak 2010-2011 eğitim-öğretim yılında üniversiteye girişte uygulanan katsayı farkının kalkması dolayısıyla öğrenci sayısında giderek artan bir eğilim gözlenmiştir. Şu anda 1 müdür,2 müdür yardımcısı,15 öğretmen,1 hizmetli ve 307 öğrenciyle ile 11 sınıfta eğitim öğretim devam etmektedir. 2010-2011 eğitim-öğretim yılında mesleki açık lise kapsamında yüz yüze eğitim uygulaması başlayan okulumuzda halen 72 mesleki açık lise öğrencisi kayıtlı bulunmaktadır. Ayrıca 04.07.2013 tarihinde okulumuzda Anadolu Bölümü açılmış olup, 2013-2014 öğretim yılında 34 öğrenci kaydedilmiştir.Pandemi döneminde deprem riskine karşı yıktırılan okulumuz eğitime 2023-2024 Eğitim öğretim yılında 9. Sınıflar 2 şube ve 45 öğrenci, 10. Sınıflar 1 şube 36 öğrenci, 11. Sınıflar 2 şube 35 öğrenci ve 12. Sınıflar 2 şube 64 öğrenci olmak üzere toplam 8 şube ve 185 öğrenci ile eğitim öğretime Halk Eğitim Merkezinde devam etmektedir.

2.2. Uygulanmakta Olan Stratejik Planın Değerlendirilmesi

İzleme ve değerlendirme faaliyetlerinin amacı sistemin hedeflere ulaşma düzeyini saptamak olduğu kadar hedeflere ulaşılamayan durumların nedenlerini de araştırmaktır. Bu yolla elde edilecek dönütlerin sonraki dönemlerin hedeflerine ulaşmak için belirlenecek stratejilerin oluşturulmasına temel sağlayacağı bilinmektedir.

Önceki bölümlerde yer alan analiz ve değerlendirmelere bakıldığında 2019/2023 Stratejik Plan döneminde planda yer alan toplam 36 adet performans göstergesinin 2023 Yılı verileri baz alındığında gerçekleşme durumlarının aşağıdaki gibi olduğu görülmektedir.

Tablo 2. Performans Göstergesi Gerçekleşme Durumları

Gerçekleşme (%)	Yorum	Performans Göstergesi Sayısı / Oranı
Gerileme	Hedeften büyük oranda sapma	0 Adet / % 0
% 0-49,99	Hedeften sapma	17 Adet / % 47,2
% 50-89,99	Kısmi-Makul düzeyde hedefe ulaşma	11 Adet / % 30,55
% 90 ve üzeri	Hedefe ulaşma	8 Adet / % 22,22

Performans Göstergelerindeki gerilemenin temel nedenlerinden biri planlama aşamasında hedef göstergelerin hatalı belirlenmiş olması ve hedeflerin gerçekleştirilebilir düzeyde olmamasından kaynaklandığı görülmektedir.

Yeni Plan döneminde geleceğe ait hedefler belirlenirken daha gerçekçi ve ulaşılabilir hedeflerin konulmasına dikkat edilecektir.

Hedeften sapmalar gösteren performans göstergelerine yönelik gerekli önlemler alınarak bu konularla ilgili mevcut imkânlar dâhilinde gerekli iyileştirmeler gerçekleştirilecektir.

2.3.Yasal Yükümlülükler ve Mevzuat Analizi

Müdürlüğümüz, Millî Eğitim Bakanlığı'nın bir ortaöğretim kurumu olup en son 01/07/2015 tarih ve 29403 sayılı Resmi Gazete'de yayımlanan değişikliği ile Millî Eğitim Bakanlığı Ortaöğretim Kurumları Yönetmeliği'ne göre görevlerini yürütmektedir.

Amaç

MADDE 1- (1) Bu Yönetmeliğin amacı, Millî Eğitim Bakanlığına bağlı resmî ve özel örgün ortaöğretim kurumlarında eğitim, öğretim, yönetim ve işleyişe ilişkin usul ve esasları düzenlemektir.

Kapsam

MADDE 2- (1) Bu Yönetmelik, Millî Eğitim Bakanlığına bağlı resmî ve özel örgün ortaöğretim kurumlarının eğitim, öğretim, yönetim ve işleyişine ilişkin usul ve esasları kapsar. Dayanak MADDE 3- (Değişik:RG-16/9/2017-30182) (1) (Değişik:RG-1/9/2018-30522) Bu Yönetmelik, 5/1/1961 tarihli ve 222 sayılı İlköğretim ve Eğitim Kanunu, 14/6/1973 tarihli ve 1739 sayılı Millî Eğitim Temel Kanunu, 17/3/1981 tarihli ve 2429 sayılı Ulusal Bayram ve Genel Tatiller Hakkında Kanun, 5/6/1986 tarihli ve 3308 sayılı Mesleki Eğitim Kanunu, 8/2/2007 tarihli ve 5580 sayılı Özel Öğretim Kurumları Kanunu, 20/6/2012 tarihli ve 6331 sayılı İş Sağlığı ve Güvenliği Kanunu, 25/4/2006 tarihli ve 5490 sayılı Nüfus Hizmetleri Kanunu, 30/5/1997 tarihli ve 573 sayılı Özel Eğitim Hakkında Kanun Hükmünde Kararname, 10/7/2018 tarihli ve 30474 sayılı Resmî Gazete'de yayımlanan 1 sayılı Cumhurbaşkanlığı Teşkilatı Hakkında Cumhurbaşkanlığı Kararnamesinin 301 inci maddesine dayanılarak hazırlanmıştır.

Tablo 3. Mevzuat Analizi

Sıra No	Mevzuatın Adı
1-	Atama - Millî Eğitim Bakanlığı Norm Kadro Yönetmeliği - Millî Eğitim Bakanlığı Öğretmenlerinin Atama ve Yer Değiştirme Yönetmeliği - Millî Eğitim Bakanlığı Eğitim Kurumları Yöneticilerinin Atama Ve Yer Değiştirmelerine İlişkin Yönetmelik
2-	Ödül, Sicil ve Disiplin - 657 Sayılı Devlet Memurları Kanunu - Millî Eğitim Bakanlığı Disiplin Amirleri Yönetmeliği
3-	Okul Yönetimi

	<ul style="list-style-type: none"> -Milli Eğitim Bakanlığı Ortaöğretim Kurumları Yönetmeliği - Okul-Aile Birliği Yönetmeliği - Milli Eğitim Bakanlığı Eğitim Bölgeleri ve Eğitim Kurulları Yönergesi - MEB Yönetici ve Öğretmenlerinin Ders ve Ek Ders Saatlerine İlişkin Karar - Taşınır Mal Yönetmeliği
4-	Eğitim Öğretim
	<ul style="list-style-type: none"> - MEB Eğitim Öğretim Çalışmalarının Planlı Yürütülmesine İlişkin Yönerge - Milli Eğitim Bakanlığı Öğrencileri Yetiştirme Kursları Yönergesi - Milli Eğitim Bakanlığı Ders Kitapları ve Eğitim Araçları Yönetmeliği - Öğrencilerin Ders Dışı Eğitim ve Öğretim Faaliyetleri Hakkında Yönetmelik
5-	Mühür, Yazışma, Arşiv
	<ul style="list-style-type: none"> - Resmi Yazışmalarda Uygulanacak Usul ve Esaslar Hakkında Yönetmelik - Devlet Arşiv Hizmetleri Hakkında Yönetmelik - Resmi Mühür Yönetmeliği
6-	Rehberlik ve Sosyal Etkinlikler
	<ul style="list-style-type: none"> - Rehberlik ve Psikolojik Danışma Hizmetleri Yönetmeliği - MEB İlköğretim ve Ortaöğretim Kurumları Sosyal Etkinlikler Yönetmeliği - Milli Eğitim Bakanlığı Bayrak Törenleri Yönergesi - Milli Eğitim Bakanlığı Okul Kütüphaneleri Standart Yönetmeliği - Milli Eğitim Bakanlığı Okul Kütüphaneleri Yönetmeliği
7-	Öğrenci İşleri
	<ul style="list-style-type: none"> - Milli Eğitim Bakanlığı Ortaöğretim Kurumları Yönetmeliği - Okul Servis Araçları Hizmet Yönetmeliği
8-	Personel İşleri
	<ul style="list-style-type: none"> - Milli Eğitim Bakanlığı İzin Yönergesi - Devlet Memurlarının Tedavi ve Cenaze Giderleri Yönetmeliği - Kamu Kurum Ve Kuruluşlarında Çalışan Personelin Kılık Ve Kıyafetine Dair Yönetmelik - Memurların Hastalık Raporlarını Verecek Hekim ve Sağlık Kurulları Hakkında Yönetmelik - Milli Eğitim Bakanlığı Personelinin Görevde Yükselme, Unvan Değişikliği Ve Yer Değiştirme Suretiyle Atanması Hakkında Yönetmelik - Öğretmenlik Kariyer Basamaklarında Yükselme Yönetmeliği
9-	İsim ve Tanıtım
	<ul style="list-style-type: none"> - Milli Eğitim Bakanlığı Kurum Tanıtım Yönetmeliği - Milli Eğitim Bakanlığına Bağlı Kurumlara Ait Açma, Kapatma ve Ad Verme Yönetmeliği

2.4. Üst Politika Belgeleri Analizi

Tablo 4. Üst Politika Belgeleri Analizi

Üst Politika Belgesi	İlgili Bölüm/Referans	Verilen Görev/İhtiyaçlar
5018 sayılı Kamu Mali Yönetimi ve Kontrol Kanunu	9. Madde, 41. Madde	Kurum Faaliyetlerinde bütçenin etkin ve verimli kullanımı Stratejik Plan Hazırlama Performans Programı Hazırlama Faaliyet Raporu Hazırlama
30344 sayılı Kamu İdarelerinde Stratejik Plan Hazırlamaya İlişkin Usul ve Esaslar Hakkında Yönetmelik (26 Şubat 2018)	Tümü	5 yıllık hedefleri içeren Stratejik Plan hazırlanması
Kamu İdareleri İçin Stratejik Plan Hazırlama Kılavuzu (26 Şubat 2018)	Tümü	5 yıllık hedefleri içeren Stratejik Plan hazırlanması
2018/16 sayılı Genelge, 2019-2023 Stratejik Plan Hazırlık Çalışmaları (18 Eylül 2018)	Tümü	2024-2028 Stratejik Planının Hazırlanması
MEB 2024-2028 Stratejik Plan Hazırlık Programı	Tümü	2024-2028 Stratejik Planı Hazırlama Takvimi
MEB Okul ve Kurumlar İçin Stratejik Plan Hazırlama Rehberi	Tümü	5 yıllık hedefleri içeren Stratejik Plan hazırlanması
MEB 2024-2028 Stratejik Planı	Tümü	MEB Politikaları Konusunda Taşra Teşkilatına Rehberlik
Kamu İdarelerince Hazırlanacak Performans Programları Hakkında Yönetmelik	Tümü	5 yıllık kurumsal hedeflerin her bir mali yıl için ifade edilmesi
Kamu İdarelerince Hazırlanacak Faaliyet Raporu Hakkında Yönetmelik	Tümü	Her bir mali yıl için belirlenen hedeflerin gerçekleşme durumlarının tespiti, raporlanması
İl Milli Eğitim Müdürlüğü 2024-2028 Stratejik Planı	Tümü	5 yıllık hedefleri içeren Stratejik Plan hazırlanması
İlçe Milli Eğitim Müdürlüğü 2024-2028 Stratejik Planı	Tümü	5 yıllık hedefleri içeren Stratejik Plan hazırlanması

2.5. Faaliyet Alanları ile Ürün/Hizmetlerin Belirlenmesi

Tablo 5. Faaliyet Alanı-Ürün/Hizmet Listesi

Faaliyet Alanı	Ürün/Hizmetler
A- Eğitim-Öğretim Hizmetleri	<ol style="list-style-type: none">Eğitim-öğretim iş ve işlemleriDers Dışı Faaliyet İş ve İşlemleriÖzel Eğitim HizmetleriKurum Teknolojik Altyapı HizmetleriAnma ve Kutlama Programlarının YürütülmesiSosyal, Kültürel, Sportif EtkinliklerÖğrenci İşleri (kayıt, nakil, ders programları vb.)Zümre Toplantılarının Planlanması ve Yürütülmesi
B- Stratejik Planlama, Araştırma- Geliştirme	<ol style="list-style-type: none">Stratejik Planlama İşlemleriİhtiyaç AnalizleriEğitime İlişkin Verilerin KayıtlanmasıAraştırma-Geliştirme ÇalışmalarıProjeler Koordinasyon

C- İnsan Kaynaklarının Gelişimi	<ol style="list-style-type: none"> 1. Personel Özlük İşlemleri 2. Norm Kadro İşlemleri 3. Hizmet içi Eğitim Faaliyetleri
D- Fiziki ve Mali Destek	<ol style="list-style-type: none"> 1. Okul Güvenliğinin Sağlanması 2. Ders Kitaplarının Dağıtımı 3. Taşınır Mal İşlemleri 4. Taşınır Mal İşlemleri 5. Temizlik, Güvenlik, Isıtma, Aydınlatma Hizmetleri 6. Evrak Kabul, Yönlendirme ve Dağıtım İşlemleri 7. Arşiv Hizmetleri 8. Sivil Savunma İşlemleri
E- Denetim ve Rehberlik	<ol style="list-style-type: none"> 1. Öğretmenlere Rehberlik ve İşbaşında Yetiştirme Hizmetleri 2. Hizmetleri 3. Ön İnceleme, İnceleme ve Soruşturma Hizmetleri
F- Halkla İlişkiler	<ol style="list-style-type: none"> 1. Bilgi Edinme Başvurularının Cevaplanması 2. Protokol İş ve İşlemleri 3. Basın, Halk ve Ziyaretçilerle İlişkiler 4. Okul-Aile İşbirliği

2.6. Paydaş Analizi

Eğitim açısından paydaş, bir okulun veya kurumun ürün ve hizmetleriyle ilgisi olan, okul/kurumdan doğrudan veya dolaylı, olumlu ya da olumsuz yönde etkilenen veya okul ve kurumu etkileyen tüm tarafları içerir. Her bir paydaşın rolü okul/kurumun gelişimi için çok önemlidir. Başarılı bir okul/kurumun en hayati bileşeni, tüm paydaşların olumlu katılımıdır. Paydaşlar iç paydaşlar ve dış paydaşlar olarak sınıflandırılır.

İç paydaşlar; okul/kurumda gerçekleşen her faaliyetten doğrudan etkilenen veya bir faaliyeti ilerletme/yavaşlatma etkisine sahip olanlardır. Okul/kurumun bir parçası olan bireyleri ifade eder. Okul/kurum müdürü, müdür yardımcıları, öğretmenler, öğrenciler, destek personeli ve okul aile birliği üyeleri iç paydaşlara örnek olarak verilebilir.

Dış paydaşlar; okul/kurumun bir parçası olmayan ancak okulda gerçekleşen her faaliyetten dolaylı olarak etkilenen, bağlı/ilişkili/ilgili kişi, grup ya da kurumları ifade eder. Okul/kurumun dış paydaşları; veliler, il ve ilçe millî eğitim müdürlükleri, Valilik, kamu kurum ve kuruluşları, muhtarlar, sivil toplum ve özel sektör kuruluşları vb. olarak sıralanabilir.

Yararlanıcılar; okul/kurumun bir parçası olmayan ancak okulun faaliyetlerinden dolaylı olarak yararlanan, bağlı/ilişkili/ilgili kişi, grup ya da kurumları ifade eder.

Kurumumuzun temel paydaşları öğrenci, veli ve öğretmen olmakla birlikte eğitimin dışsal etkisi nedeniyle okul çevresinde etkileşim içinde bulunan geniş bir paydaş kitlesi bulunmaktadır.

Tablo 6. Paydaş Sınıflandırma Matrisi

PAYDAŞLAR	İÇ PAYDAŞLAR	DIŞ PAYDAŞLAR	YARARLANICI		
	Çalışanlar Birimler	Temel ortak	Stratejik Ortak	Tedarikçi	Müşteri, Hedef Kitle
Milli Eğitim Bakanlığı		√			
Sakarya Valiliği		√			
Sakarya İl Millî Eğitim Müdürlüğü		√			
Karasu Kaymakamlığı		√			
Karasu İlçe Millî Eğitim Müdürlüğü		√			
Okullar ve Bağlı Kurumlar			√		
Öğretmenler, çalışanlar ve diğer görevliler	√				
Öğrenciler ve Veliler					√
Okul Aile Birliği	√				
Sosyal Hizmetler Müdürlüğü			√		
Karasu Gençlik ve Spor İlçe Müdürlüğü		√			
Sakarya Büyük Şehir Belediyesi				O	
Karasu Belediyesi				O	
Kabakoz Mah. Muhtarlığı				O	
Mevlana Aile Sağlığı Merkezi				O	
Güvenlik Güçleri (Emniyet, Jandarma)				O	
Sivil Toplum Kuruluşları		O			

√ : Tamamı O : Bir kısmı

Tablo 7. Paydaş Önceliklendirme Matrisi

PAYDAŞLAR	İç Paydaş	Dış Paydaş	Yararlanıcı (Müşteri)	Neden Paydaş?	Önceliği
Milli Eğitim Bakanlığı		√		Bağlı Olduğumuz Merkezi İdare	1
Sakarya Valiliği		√		Mülki İdare	1
Sakarya İl Milli Eğitim Müdürlüğü		√		Bağlı Olduğumuz İdari Birim	1
Karasu Kaymakamlığı		√		Mülki İdare	1
Karasu İlçe Milli Eğitim Müdürlüğü		√		Bağlı Olduğumuz İdari Birim	1
Okullar ve Bağlı Kurumlar			0	Amaç ve hedeflerimize ulaşmak için iş birliği yapacağımız kurumlar	2
Öğretmenler, çalışanlar ve diğer görevliler	√			Amaç ve Hedeflerimize ulaşmak için birlikte çalıştığımız kişiler	1
Öğrenciler ve Veliler			√	Hizmetlerimizden Yaralandıkları İçin	1
Okul Aile Birliği	√			Amaç ve hedeflerimize ulaşmak için iş birliği yapacağımız birlikler	1
Sosyal Hizmetler Müdürlüğü			0	Amaç ve hedeflerimize ulaşmak için iş birliği yapacağımız kurumlar	2
Karasu Gençlik ve Spor İlçe Müdürlüğü		0		Amaç ve hedeflerimize ulaşmak için iş birliği yapacağımız kurumlar	2
Sakarya Büyük Şehir Belediyesi			0	Tedarikçi Yerel Yönetim Birimi	3
Karasu Belediyesi			0	Tedarikçi Yerel Yönetim Birimi	2
Kabakoz Mah. Muhtarlığı			0	Tedarikçi Yerel Yönetim Birimi	2
Mevlana Aile Sağlığı Merkezi			0	Tedarikçi Sağlık Kurumu	2
Güvenlik Güçleri (Emniyet, Jandarma)			0	Tedarikçi Emniyet Birimi	2
Sivil Toplum Kuruluşları		0		Amaç ve hedeflerimize ulaşmak için işbirliği yapacağımız kurumlar	3

√ : Tamamı 0 : Bir kısmı

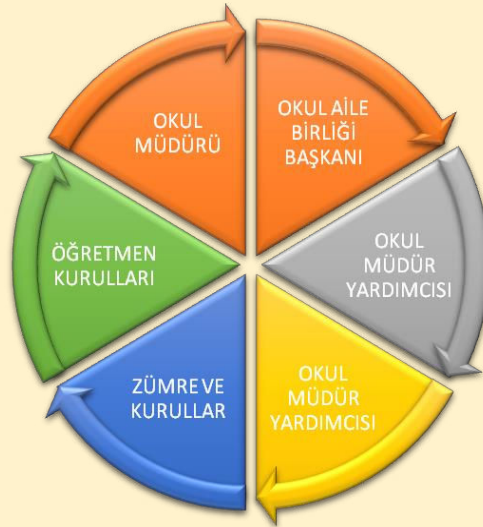
Öncelikler: 1: Yüksek, 2: Orta, 3: Az

Tablo 8. Yararlanıcı Ürün/Hizmet Matrisi

Ürün/Hizmet	Eğitim-Öğretim (Örgün- Yaygın)	Yatılılık-Bursluluk	Nitelikli İş Gücü	AR-GE, Projeler, Danışmanlık	Altyapı, Donatım Yatırım	Yayın	Rehberlik, Kurs, Sosyal etkinlikler	Mezunlar (Öğrenci)	Ölçme-Değerlendirme
Öğrenciler	√	0			√	√	√		
Veliler							√		
Üniversiteler			0	0				√	
Medya			0	0					
Uluslararası kuruluşlar				0		0			
Meslek Kuruluşları									
Sağlık kuruluşları			0						
Diğer Kurumlar									0
Özel sektör			√	0			0		

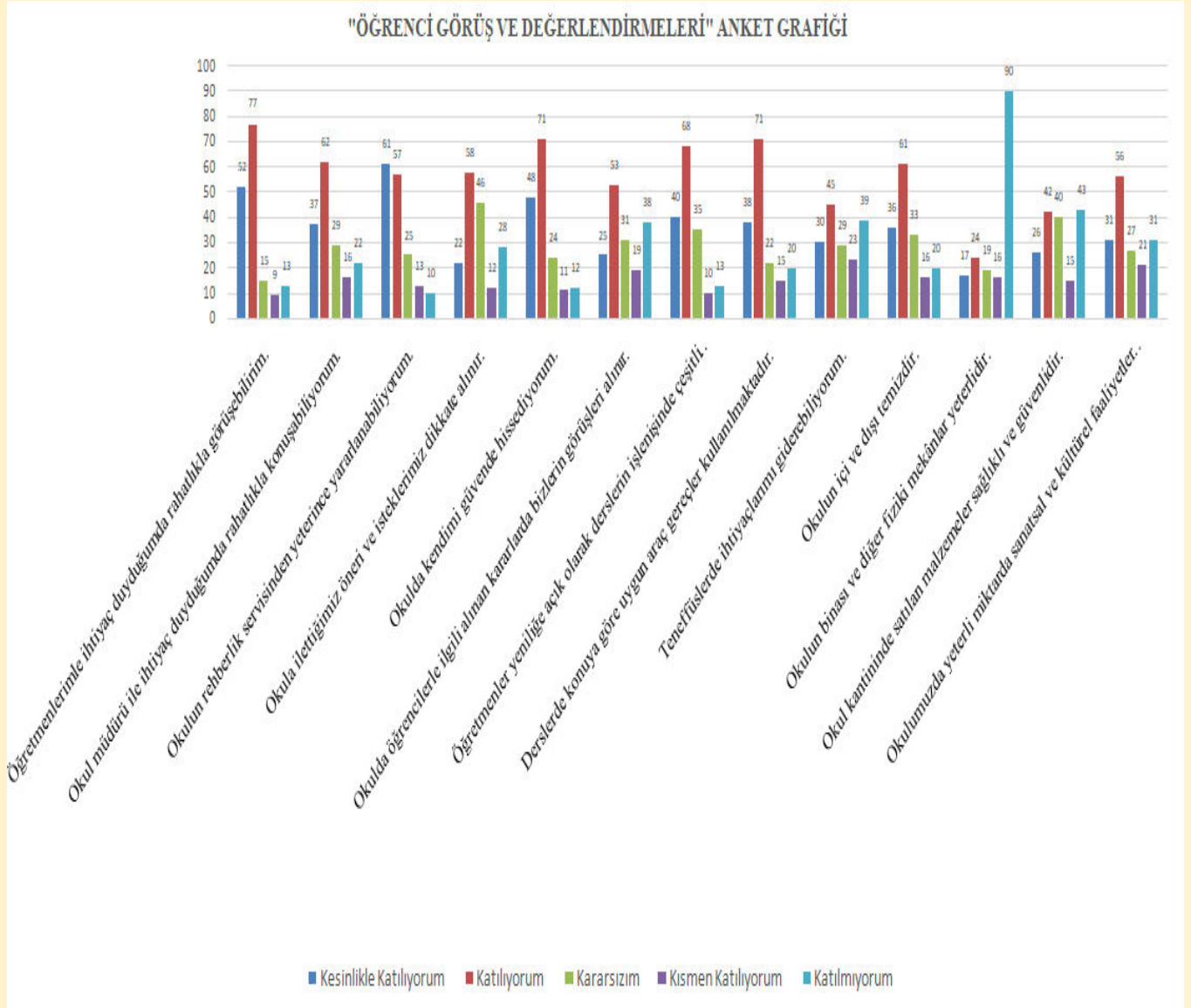
√: Tamamı 0: Bir kısmı

Kurumumuzun temel paydaşları öğrenci, veli ve öğretmen olmakla birlikte eğitimin dışsal etkisi nedeniyle okul çevresinde etkileşim içinde olunan geniş bir paydaş kitlesi bulunmaktadır. Paydaşlarımızın görüşleri anket, toplantı, dilek ve istek kutuları, elektronik ortamda iletilen önerilerde dâhil olmak üzere çeşitli yöntemlerle sürekli olarak alınmaktadır.



Şekil 1 Paydaşlar

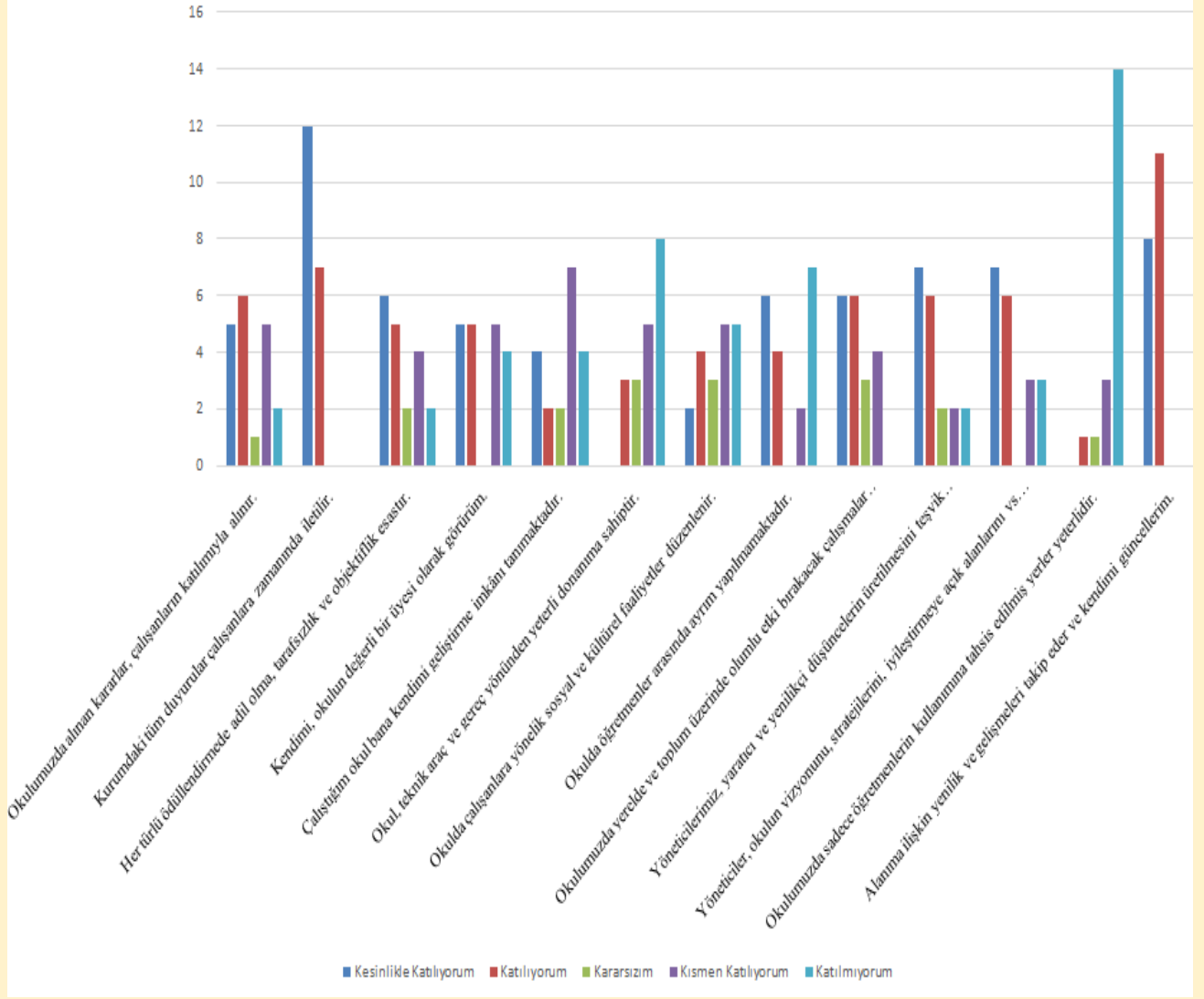
Paydaş anketlerine ilişkin ortaya çıkan temel sonuçlara altta yer verilmiştir:



Öğrenci Anketi Sonuçları:

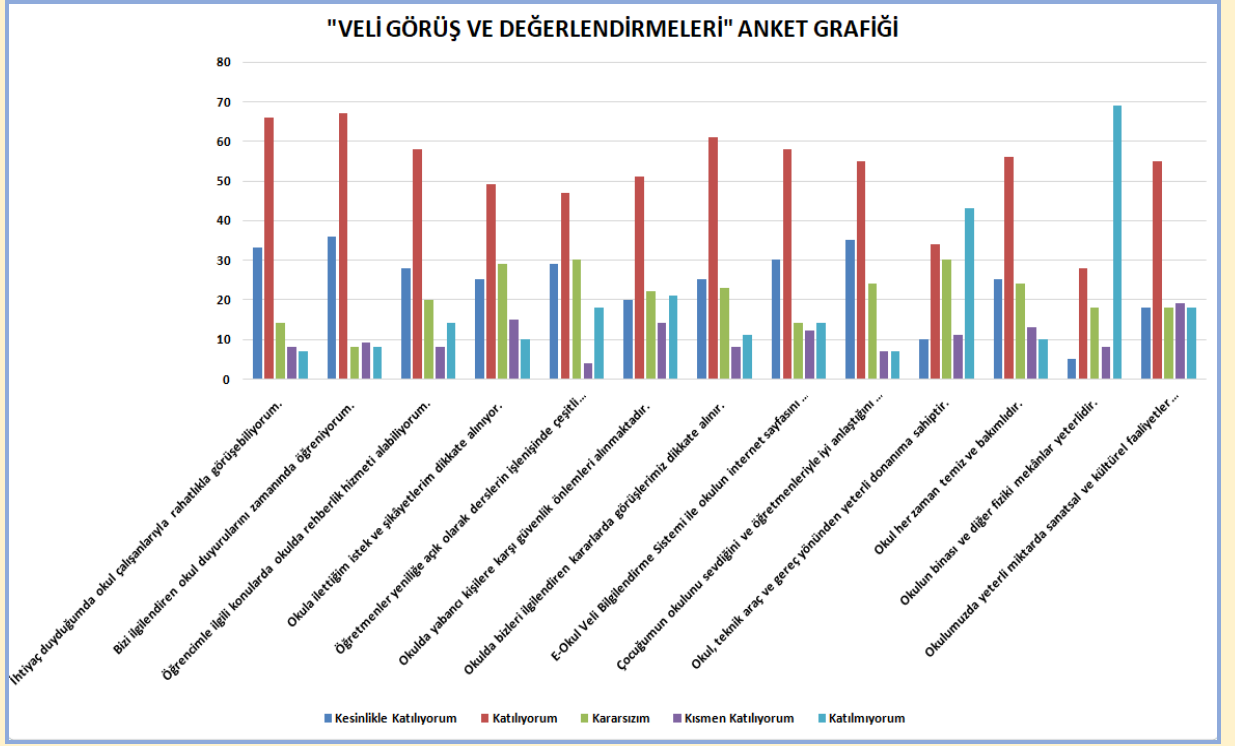
Öğrenciler okulla ilgili olarak yaptıkları değerlendirmede pek çok konuda “kesinlikle katılıyorum” şeklinde değerlendirme yapmışlar, ancak okul kantininde satılan malzemeler konusunda eksikliklerin olduğunu belirtmişlerdir.

"ÖĞRETMEN GÖRÜŞ VE DEĞERLENDİRMELERİ" ANKET GRAFİĞİ



Öğretmen Anketi Sonuçları:

Öğretmenler okulla ilgili olarak yaptıkları değerlendirmede pek çok konuda “kesinlikle katılıyorum” ya da “katılıyorum” şeklinde değerlendirme yapmışlar, ancak okulda sadece öğretmenlerin kullanımına tahsis edilmiş yerlerin yetersiz olduğu, çalışanlara yönelik gerçekleştirilen sosyal ve kültürel faaliyetlerin artırılması gerektiği yönünde görüşlerini belirtmişlerdir.



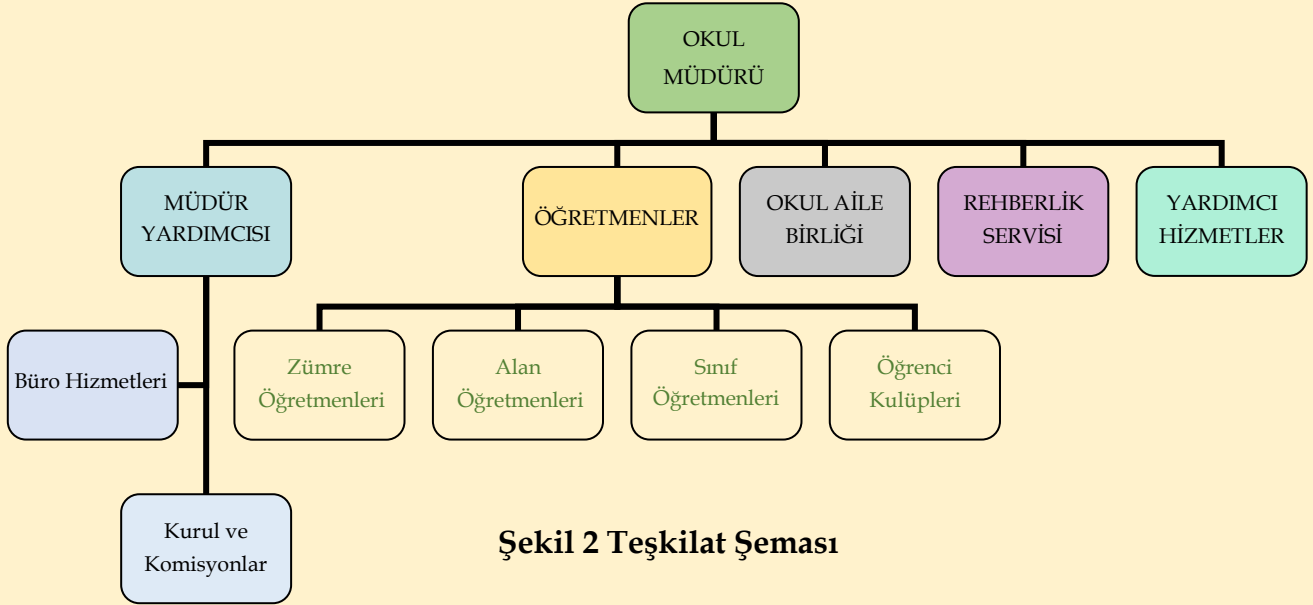
Öğrenci velileri okulla ilgili olarak yaptıkları değerlendirmede pek çok konuda “kesinlikle katılıyorum” şeklinde değerlendirme yapmışlardır. Ancak okul teknik araç ve gereç yönünden yeterli donanımına sahip olmadığı düşünülmektedir. Okulun temizlik ve bakımı ile kültürel ve sanatsal faaliyetlere katılım konularında da çalışma yapılması ve iyileştirmeler yapılması gerektiği görülmektedir.

İç Paydaşlarımızla yapılan anket sonuçları topluca değerlendirildiğinde okulumuzun çalışmaları ile ilgili memnuniyet oranlarının genellikle yüksek olduğu görülmekle birlikte kendimize ait bir okul binasının olmaması ve Halk Eğitim Merkezi ile birlikte aynı binayı kullanıyor olmamız, okulumuz bünyesinde temizlik personelinin yetersiz olması ve okul aile birliği gelirlerinin yetersizliği gibi nedenlerle bazı konularda iç paydaşların beklentilerine yeteri kadar cevap verilemediği görülmüştür.

İç Paydaşlarımızla yapılan anket sonuçları topluca değerlendirildiğinde okulumuzun çalışmaları ile ilgili memnuniyet oranlarının genellikle yüksek olduğu görülmüştür.

2.7. Okul/Kurum İçi Analiz

2.7.1. Okul/Kurum Teşkilat Şeması



2.7.2. İnsan Kaynakları

Tablo 9. Çalışanların Görev Dağılımı

Çalışanın Ünvanı	Görevleri
Okul / Kurum Müdürü	Okulu yönetir. Okulda çalışan tüm görevliler müdüre karşı sorumludur.
Müdür Yardımcısı	Okulda çalışan müdür yardımcısı okulun idari işlerinde müdüre yardım eder. Gerekğinde derslere girer, öğretmen ve öğrencilerin sorunları ile ilgilenir.
Öğretmenler	Öğretmen sınıfından ve eğitim öğretim hizmetlerinden sorumludur. Kendisi ile ilgili sınıflara ve derslere girerek, öğrencilerin eğitim ve öğretimleri ile bire bir ilgilenir.
Yardımcı Hizmetler Personeli	Okul veya kuruma ait bina, tesis, alan, araç ve gereç, benzeri bölüm ve çevresinin temizlik ve diğer hizmetlerini yapar.

Tablo 10. İdari Personelin Hizmet Süresine İlişkin Bilgiler

Hizmet Süreleri	2023 Yıl İtibarıyla	
	Kişi Sayısı	%
1-4 Yıl	1	33,3
5-6 Yıl	0	0
7-10 Yıl	1	33,3
10 Yıl Üzeri	1	33,4

Tablo 11. Okul/Kurumda Oluşan Yönetici Sirkülasyonu Oranı

	Yıl İçerisinde Okul/Kurumdan Ayrılan Yönetici Sayısı			Yıl İçerisinde Okul/Kurumda Göreve Başlayan Yönetici Sayısı		
	2021	2022	2023	2021	2022	2023
TOPLAM	0	1	1	0	1	1

Tablo 12. İdari Personelin Katıldığı Hizmet İçi Programları

Adı ve Soyadı	Görevi	SEMİNER			KURS		
		2021	2022	2023	2021	2022	2023
Abdullah ÇETİN	Müdür	1	31	24	1	6	0
Sümeyye DOĞAN	Müdür Yardımcısı	2	6	9	2	2	3
Hamdi GÜZEY	Müdür Yardımcısı	2	13	6	1	0	1

Tablo 13. Kurumda Gerçekleşen Öğretmen Sirkülasyonunun Oranı

	Yıl İçerisinde Kurumdan Ayrılan Öğretmen Sayısı			Yıl İçerisinde Kurumda Göreve Başlayan Öğretmen Sayısı		
	2021	2022	2023	2021	2022	2023
TOPLAM	0	1	1	1	1	4

Tablo 14. Öğretmenlerin Hizmet Süreleri (Yıl İtibarıyla)

Hizmet Süreleri	Kişi Sayısı	Kadın	Erkek	%
1-4Yıl	0	0	0	
5-6Yıl	1	0	1	5,88
7-10Yıl	3	1	2	17,72
10.....Üzeri	13	9	4	76,47

Tablo 15. Öğretmenlerin Katıldığı Hizmet İçi Eğitim Programları

Adı ve Soyadı	Branşı	SEMİNER			KURS		
		2021	2022	2023	2021	2022	2023
ALİ KEMAL GÜNAL	Matematik	2	4	7	1	0	1
AYHAN ÇAYLI	Fizik	1	14	4	1	0	1
AYŞE ŞİMŞEKOĞLU KALENDER	Biyoloji	1	5	5	1	0	2
BAHAR GÜZGÜ	Tarih	5	6	5	2	0	2
CEYHAN ER	Felsefe	5	19	11	4	1	1
FİLİZ KAYIM	Coğrafya	2	11	7	1	0	1
GÖKÇE BİLGİÇ YAVUZYİĞİT	Arapça	1	3	2	0	0	0
HANDAN ÇAKMAK	İngilizce	6	12	6	2	0	2
HANSA ÇATALBAŞ	Kimya / Kimya Teknolojisi	1	6	8	1	0	1
KADİR BERKSAN GÜRLEYEN	Rehberlik	1	3	7	0	1	2
KÜBRA GÜLER	İmam-Hatip Lisesi Meslek Dersleri	0	5	5	0	0	1
MELİKE KOCAMAN	İmam-Hatip Lisesi Meslek Dersleri	2	15	14	0	0	1
MURAT UZUN	Türk Dili ve Edebiyatı	1	9	5	0	3	2
OĞUZ KOCABAŞ	Beden Eğitimi	1	6	5	0	0	2
OSMAN GÖK	Türk Dili ve Edebiyatı	0	8	7	3	1	1
RUKİYE PEKDEMİR	İmam-Hatip Lisesi Meslek Dersleri	1	11	6	4	1	1
SANİYE GÜNAL	Matematik	2	4	4	0	0	1

Tablo 16. Okul/Kurum Rehberlik Hizmetleri

Mevcut Kapasite				Mevcut Kapasite Kullanımı ve Performans					
Psikolojik Danışman Norm Sayısı	Görev Yapan Psikolojik Danışman Sayısı	İhtiyaç Duyulan Psikolojik Danışman Sayısı	Görüşme Odası Sayısı	Danışmanlık Hizmeti Alan			Rehberlik Hizmetleri İle İlgili Düzenlenen Eğitim/Paylaşım Toplantısı vb. Faaliyet Sayısı		
				Öğrenci Sayısı	Öğretmen Sayısı	Veli Sayısı	Öğretmenlere Yönelik	Öğrencilere Yönelik	Velilere Yönelik
1	1	0	1	185	0	370	1	9	9

2.7.3. Teknolojik Düzey

Okulumuzda Fatih Projesi kapsamında;

- FAZ 1 kapsamında kurulan toplam 8 adet, FAZ 2 kapsamında kurulan toplam 1 adet “Etkileşimli Tahta” bulunmaktadır.

Okulumuzda elektronik ortamda belge aktarım işlemleri DYS (Doküman Yönetim Sistemi) ile gerçekleştirilmektedir. Ayrıca Müdürlüğümüz ve diğer kurumlar arasında DYS aracılığıyla yazışmalar yapılmaktadır.

Bakanlığımızın kurmuş olduğu MEBBİS vasıtasıyla, kurumsal ve bireysel iş ve işlemlerin büyük bölümü, ayrıca personel ve öğrenci işlemlerini içeren modüller tek bir yapıda toplanmış ve kullanımına sunulmuştur. Kurumumuz MEBBİS üzerinden “, MEİS, TEFBİS, Kitap Seçim, e-Mezun, Özlük, e-Okul, Veli Bilgilendirme Sistemi” ve benzeri başlıklarında çalışmalar yürütülmektedir. Bakanlığımızın Veri Toplama Sistemi aktif olarak kullanılmaktadır.

Personellere yönelik her türlü ödeme işlemleri KBS üzerinden gerçekleştirilmektedir. Ayrıca satın alma işlemleri MYS üzerinden demirbaş iş ve işlemleri de TİF üzerinden elektronik ortamda gerçekleştirilmektedir.

Tablo 17. Teknolojik Araç-Gereç Durumu

Araç-Gereçler	2021	2022	2023	İhtiyaç
Akıllı Tahta	9	0	0	0
Fotokopi Makinası	2	0	1	0
Bilgisayar	4	3	0	0

Tablo 18. Fiziki Mekân Durumu

Fiziki Mekân	Var	Yok	Adedi	İhtiyaç	Açıklama
Öğretmen Çalışma Odası		√		1	
Ekipman Odası		√		1	
Kütüphane		√		1	
Rehberlik Servisi	√		1		
Resim Odası		√		1	Okul binamızın fiziki imkanları yetersizdir.
Müzik Odası		√		1	Okul binamızın fiziki imkanları yetersizdir.
Çok Amaçlı Salon		√		1	Okul binamızın fiziki imkanları yetersizdir.
Spor Salonu		√		1	Okul binamızın fiziki imkanları yetersizdir.

2.7.4. Mali Kaynaklar

Müdürlüğümüzün 2024-2028 döneminde kaynakları, uygulanmakta olan tasarruf tedbirleri de dikkati alınarak tahmin edilmiş ve tabloda sunulmuştur.

Tablo 19. Kaynak Tablosu

Kaynaklar	2024	2025	2026	2027	2028	TOPLAM
Genel Bütçe (₺)	24.000	39.000	42.000	50.000	60.000	215000
Valilikler ve Belediyelerin Katkısı (₺)	0	1.000	2.000	3.000	9.000	15000
Diğer (Okul Aile Birlikleri) (₺)	5.000	5.000	20.000	25.000	40.000	95000
TOPLAM (₺)	29000	45000	64000	78000	109000	325000

Okulumuza ait harcama kalemleri ve çeşitleri genel olarak aşağıdaki gibi sınıflandırılabilir.

Tablo 20. Harcama Kalemler

Harcama Kalemi	Çeşitleri
Personel	Sözleşmeli olarak çalışan personelin (sekreter temizlik, güvenlik) ücret, vergi, sigorta vb. giderleri
Onarım	Okul/kurum binası ve tesisatlarıyla ilgili her türlü küçük onarım; makine, bilgisayar, yazıcı vb. bakım giderleri
Sosyal - Sportif Faaliyetler	Etkinlikler ile ilgili giderler
Temizlik	Temizlik malzemeleri alımı
Kırtasiye	Her türlü kırtasiye ve sarf malzemesi giderleri

Okulumuzda son üç yılda gerçekleşen gelir ve gider durumu aşağıdaki tabloda gösterildiği gibi gerçekleşmiştir.

Tablo 21. Gelir-Gider Tablosu

YILLAR	2021		2022		2023	
HARCAMA KALEMLERİ	GELİR	GİDER	GELİR	GİDER	GELİR	GİDER
Kırtasiye Gideri		5000		1295,60		11200
Temizlik Malzemeleri		5511,23		0		9500
Bakım, Onarım		6000		0		5870
Basılı Yayın ve Evrak Alımları	37642,69	0	29843,88	0	92618,98	10000,65
Yardımcı Hizmetli, Maaş, Sigorta		0		0		0
Genel Onarım		583,92		0		0
GENEL		16511,23		1295,60		36570,65

2.7.5. İstatistik Veriler

Tablo 22. Öğretmen, Öğrenci, Derslik Sayıları

SIRA	ÖĞRENCİ-ÖĞRETMEN-DERSLİK BİLGİLERİ								SAYI	
		9.Sınıf		10.Sınıf		11.Sınıf		12.Sınıf		
1	Öğrenci Sayısı	Kız	Erkek	Kız	Erkek	Kız	Erkek	Kız	Erkek	166
		22	15	19	16	23	11	38	22	
2	Öğretmen Sayısı									19
3	Derslik Sayısı									8
4	Derslik Başına Düşen Öğrenci Sayısı									20,75
5	Öğretmen Başına Düşen Öğrenci Sayısı									8,73

Tablo 23. Branş Bazında Öğretmen Norm, Mevcut, İhtiyaç Sayıları

Sıra No	Branş Adı	Ders Saati	Norm Kadro	Kadrolu	Sözleşmeli	Aylıksız İzinde	Ücretli/ Görevlendirme	TOPLAM	İhtiyaç/ Fazlalık
1	Okul Müdürü	2	1	1	0	0	0	1	0
2	Müdür Yardımcısı	12	2	2	0	0	0	2	0
3	Biyoloji	11	0	1	0	0	0	1	1
4	Coğrafya	24	1	1	0	0	0	1	0
5	Meslek Dersleri	89	4	3	0	0	1	4	1
6	Türk Dili ve Edebiyatı	60	2	2	0	0	0	2	0
7	Felsefe	10	0	1	0	0	0	1	1
8	Fizik	10	0	1	0	0	0	1	1
9	İngilizce	22	1	1	0	0	0	1	0
10	Kimya / Kimya Teknolojisi	11	1	1	0	0	0	1	0
11	Tarih	20	1	1	0	0	0	1	0
12	Beden Eğitimi	10	1	1	0	0	0	1	0
13	Matematik	40	2	2	0	0	0	2	0
14	Sağlık Bilgisi	2	0	0	0	0	0	0	0
15	Arapça	11	1	1	0	1	0	1	0
16	Rehberlik		1	1	0	0	0	1	0
17									
18							1		
TOPLAM		320	18	20	0	1	1	20	4

Tablo 24 Öğretmenlerin Eğitim Durumu Bilgileri

2023 Yılı İtibariyle Öğretmenlerin Eğitim Durumu			
Sıra	Eğitim Düzeyi	Sayı	Yüzde
1	Ön Lisans	0	% 0
2	Lisans	13	% 65
3	Yüksek Lisans	7	% 35

Tablo 25. Kurumda Çalışan Personel Sayısı

	Kadrolu	Aylıksız İzinde	Sözleşmeli	Görevlendirme	Ücretli	Toplam	İhtiyaç
Yönetici	3	0	0	0	0	3	0
Öğretmen	16	1	0	1	1	19	0
Hizmetli	1	0	0	0	0	1	1
Memur	0	0	0	0	0	0	0
Güv. Per.	0	0	0	0	0	0	1
TOPLAM	20	1	0	1	1	23	1

Tablo 26. Şube ve Öğrenci Sayıları

	9. Sınıf	10. Sınıf	11. Sınıf	12. Sınıf	TOPLAM
Şube Sayısı	2	1	2	3	8
Öğrenci Sayısı	37	35	34	60	166

Tablo 27. Karşılaştırmalı Öğretmen / Öğrenci Durumu

Karşılaştırmalı Öğretmen/Öğrenci Durumu				
Öğretmen	Öğrenci	Okul	İl	Türkiye
Toplam Öğretmen Sayısı	Toplam Öğrenci Sayısı	Derslik Başına Düşen Öğrenci Sayısı	Derslik Başına Düşen Öğrenci Sayısı	Derslik Başına Düşen Öğrenci Sayısı
19	166	20,75	21	24

Tablo 28. Öğrenci Sayıları

Öğrenci Sayısına İlişkin Bilgiler										
	9 Sınıf		10 Sınıf		11 Sınıf		12 Sınıf		TOPLAM	
	Kız	Erkek	Kız	Erkek	Kız	Erkek	Kız	Erkek	Kız	Erkek
Öğrenci Sayısı	22	15	19	16	23	11	38	22	102	64
Toplam	37		35		34		60		166	

Tablo 29. Yıllara Göre Öğrenci Durumu

Yıllara Göre Sınıf Mevcutları				
	2020-2021	2021-2022	2022-2023	2023-2024
9. Sınıf	99	42	42	37
10. Sınıf	59	80	39	35
11. Sınıf	74	50	64	34
12. Sınıf	41	48	40	60
TOPLAM	273	220	185	166

Tablo 30. Kaynaştırma Öğrencisi Durum

Kaynaştırma Eğitimine Tabi Öğrenci Bilgileri										
Engel Durumu	9.Sınıf		10.Sınıf		11.Sınıf		12.Sınıf		TOPLAM	
	Kız	Erkek	Kız	Erkek	Kız	Erkek	Kız	Erkek	Kız	Erkek
Hafif Düzeyde Zihinsel Yetersizlik		1			2				2	1
Dil ve Konuşma Güçlüğü							1		1	
Toplam									4	

Tablo 31. Yabancı Uyruklu Öğrenci Durumu

Yabancı Uyruklu Öğrenci Bilgileri										
Uyruğu	9. Sınıf		10. Sınıf		11. Sınıf		12. Sınıf		TOPLAM	
	Kız	Erkek	Kız	Erkek	Kız	Erkek	Kız	Erkek	Kız	Erkek
Suriye	7	4	2	2	3	1	3	3	15	10
Irak				1						1
Afganistan			1					1	1	1
Toplam	11		6		4		7		28	

Tablo 32. Yıllara Göre Sınıf Tekrarı Yapan Öğrenci Durumu

Sınıf Tekrarı Yapan Öğrenci Sayısı			
Öğretim Yılı	Toplam Öğrenci Sayısı	Sınıf Tekrarı Yapan Öğrenci Sayısı	
		Devamsızlık	Veli İsteği
2020-2021	273	0	0
2021-2022	220	17	0
2022-2023	185	16	0

Tablo 33. Yerel ve Ulusal Yarışma Dereceleri

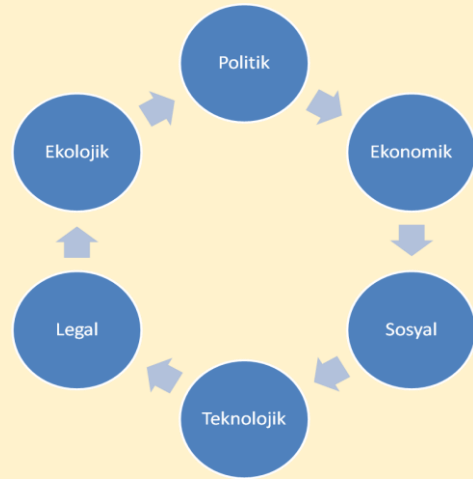
Yerel ve Ulusal Yarışma Dereceleri						
	2021-2022		2022-2023		2023-2024	
	1.Dönem	2.Dönem	1.Dönem	2.Dönem	1.Dönem	2.Dönem
Ulusal Yarışmalarda Derece Yapan Öğrenci Sayısı	0	0	0	0	0	0
İl Düzeyi Yarışmalarda Derece Yapan Öğrenci Sayısı	0	2	0	2	0	1
İlçe Düzeyi Yarışmalarda Derece Yapan Öğrenci Sayısı	0	0	0	2	3	1
TOPLAM	0	2	0	4	3	2

2.8. Çevre Analizi (PESTLE)

Karasu Anadolu İmam Hatip Lisesinin Çevre Analizi yandaki şemada belirtilen PESTLE faktörleri de dikkate alınarak yapılmıştır.

PESTLE analiziyle okulumuz üzerinde etkili olan veya olabilecek politik, ekonomik, sosyokültürel, teknolojik, yasal ve ekolojik dış etkenlerin tespit edilmesi amaçlanmıştır. Söz konusu etkenlerin tespit edilmesinde PESTLE matrisinden yararlanılmıştır.

Bu matriste PESTLE unsurları içerisinde gerçekleşmesi muhtemel olan hususlar ile bunların gerçekleşmesi durumunda okulumuz için



oluşturacağı potansiyel “fırsatlar ve tehditler” ortaya konulmuştur. Bu çalışmayla elde edilen bulgulara aşağıdaki tabloda yer verilmiştir. Ayrıca; bu analiz sonucunda ortaya çıkan bulgular “tespit ve ihtiyaçlar” ile stratejilerin geliştirilmesi aşamasında kullanılmıştır.

	Tespitler (Etkenler/Sorunlar)	İdareye Etkisi		Ne Yapılmalı
		Fırsatlar	Tehditler	
Politik	Okullaşma Oranlarının Artırılması	Öğrencilerin Hazırbulunuşluk düzeyinin artması	Altyapı eksiklikleri	sınıfların kapasitelerinin artırılması
	Okulumuzun Zorunlu Hizmet Bölgesi Kapsamında Olması	Okuldaki Öğretmen Sirkülasyonunun azalması	Tecrübesiz Öğretmen oranındaki artış	Öğretmenlerin okulda daha uzun yıllar kalmasını sağlayacak politikaların geliştirilmesi.
	Dış Göç	Kültürel kaynaşmanın sağlanması	Uyum sürecinde sorunların yaşanması	PİCTES vb. Projelerin uygulanması
	Siyasi ve Sendikal Yapı	Çalışanlara örgütlenme imkanı sunması	Kadrolaşmaya neden olması	Liyakat ve adalet sisteminden taviz verilmemesi.
Ekonomik	İlçemizde ekonomik değeri yüksek tarım ürünlerinin yetişmesi	Okul Aile Birliği gelirlerinin artması	Okuma Motivasyonunda azalma	Veli Eğitimlerine Ağırlık Verilmesi
	İlçe ekonomisinin hızla gelişmesi	Bireylerin alım gücünün artması	Göç nedeniyle öğrenci sirkülasyonunun artması	Oryantasyon ve Uyum Çalışmalarına ağırlık verilmesi.
	İlçemizde Ortalama Gelir Düzeyinin Yüksek Olması	Öğrencilerin eğitim ihtiyaçlarının karşılanması	Motivasyon eksikliği	Rehberlik faaliyetlerinin artırılması
	Sanayi Bölgelerine Yakınlık	İşsizliğin Olmaması	Yoğun Göç	Uyum ve Oryantasyon çalışmalarının sürekliliği
	Okullara Ödenek Gönderilmesi	Okul ihtiyaçlarının daha kolay ve hızlı karşılanması		Ödeneklerin yerinde ve usulüne uygun kullanılması

	Tespitler (Etkenler/Sorunlar)		İdareye Etkisi		Ne Yapılmalı
			Fırsatlar	Tehditler	
Sosyokültürel	İlçemizde bulunan geçici koruma altındaki yabancılar	Kültürel paylaşımın olması	Nitelikli eğitime erişimin güçleşmesi	Kültürel entegrasyonun sağlanması için gerekli çalışmaların yapılması	
	Ailelerin eğitime bakış açısı	Aile bireylerinin eğitim düzeyinin artması	Eğitimin önemi ile ilgili yeterli farkındalık olmaması	Veli eğitimleri yoluyla eğitim konusunda farkındalık oluşturulması	
	Sosyal ilişkilerin zayıflaması	-Öğrencilerin dijital araçlar vasıtasıyla dünyanın her yeri ile iletişim halinde olması -Dünya vatandaşlığının yaygınlaşması ve kabul görmesi	-Birey çıkarının toplum çıkarlarının önüne geçmesi -Bireyselleşme ile insanların yalnızlaşma sının ruhsal ve bedensel rahatsızlıkları beraberinde getirmesi	Ulusal değerlerini içselleştirmiş, uluslararası değerleri tanıyan, sosyale ilişkileri güçlendirilmiş, bireysel ve toplum sorumluluklarını bilen bireylerin yetiştirilmesi.	
	Özel eğitim ihtiyacı olan bireylere yönelik ayrımcı tutumların varlığı		Özel eğitim ihtiyacı olan bireylerin eğitim imkânlarına eşit olarak erişememesi	Toplumsal farkındalığın artırılmasına yönelik çalışmalar yapılması	
Teknolojik	Teknolojinin okul içi ve okul dışında kullanımı	Eğitim faaliyetlerine ve bilgi erişimine ilişkin fırsat eşitliğinin sağlanması	- Siber zorbalık, dijital bağımlılık - Öğrencilerin sosyal (iletişim, konuşma vb.) gelişimlerinin olumsuz etkilenmesi	Öğrencilere ve velilere teknolojinin etkin ve doğru kullanımına yönelik eğitimlerin verilmesi	
	Teknolojinin hızlı gelişimi	-Eğitimde fırsat eşitliğinin güçlenmesi -Eğitimde teknolojik araç ve gereçlerin kullanımının eğitim niteliğini artırması. -Yüz yüze, uzaktan ve karma eğitim süreçlerinin yaygınlaşması.	-Teknoloji bağımlılığının hızla artması -Teknolojik yatırımın yüksek maliyetleri gerektirmesi -Mevcut teknolojik altyapının hızlıca değersizleşmesi	-Eğitimde teknoloji odağı alınarak bireylerin teknolojiyi yönetmeyi ve doğru kullanmayı öğrenmelerini sağlamak. - Eğitim süreçlerinde bireylerin eğitime erişimlerini kolaylaştırmak için dijital içeriklerin kullanılması.	
	Eğitimde teknolojik gelişmelerin Olması	Uzaktan eğitim olanağı sağlanması	Teknolojik araçların maliyetlerinin yüksek olması	Ekonomik durumu zayıf öğrencilerin teknolojik ihtiyaçlarının Okul Aile Birliği imkanlarıyla karşılanması	
Çevresel	İklim değişikliği ile ilgili politikalar	Öğrencilerde çevre bilincinin oluşmasına katkı sağlanması		İmkanlar ölçüsünde yenilenebilir enerji kaynaklarının kullanılmasına özen gösterilmesi	
	Sürdürülebilir eğitim politikalarının oluşturulması	Eğitim olgusunun yeşil dönüşümü sağlama anlamında kullanılmaya uygun olması	Çevresel düzenlemelerin maliyetleri ve uyum zorluğu	Eğitim süreçlerinde çevre dostu uygulamaların benimsenmesi	
	Afetler, depremler, savaşlar, iç karışıklıklar nedeniyle eğitimde aksamaların olması		Öğrencilerin ve çalışanların can ve mal güvenliğinin tehlikeye girmesi.	Olağanüstü durumlara ilişkin acil eylem planlarının hazırlanması	

GZFT (Güçlü, Zayıf, Fırsat, Tehdit) Analizi

Okulumuzun temel istatistiklerinde verilen okul künyesi, çalışan bilgileri, bina bilgileri, teknolojik kaynak bilgileri ve gelir gider bilgileri ile paydaş anketleri sonucunda ortaya çıkan sorun ve gelişime açık alanlar iç ve dış faktör olarak değerlendirilerek GZFT tablosunda belirtilmiştir. Dolayısıyla olguyu belirten istatistikler ile algıyı ölçen anketlerden çıkan sonuçlar tek bir analizde birleştirilmiştir.

Kurumun güçlü ve zayıf yönleri donanım, malzeme, çalışan, iş yapma becerisi, kurumsal iletişim gibi çok çeşitli alanlarda kendisinden kaynaklı olan güçlülükleri ve zayıflıkları ifade etmektedir ve ayrımda temel olarak okul müdürü/müdürlüğü kapsamından bakılarak iç faktör ve dış faktör ayrımı yapılmıştır.

İçsel Faktörler

Güçlü Yönler

Öğrenciler	<ul style="list-style-type: none">Az öğrenci olmasıÖğrencilerin ortak bir okul kültürüne sahip olmasıEğitimi engelleyici şiddet eğilimlerinin minimum düzeyde olmasıSaygılı, adaplı, güzel ahlaklı, cömert, azimli ve kararlı olup ekip çalışmasına uyum sağlayacak öğrencilerin olması	<ul style="list-style-type: none">Sıcak, samimi öğrenci ortamında mevcut değerlerine sahip çıkan bireylerin olması ve bu minvalde yetiştirilmeleriÖğrencilerimiz genel olarak insani, dini, milli ve ahlaksal kavramlara saygılı ve sağlam duruşlu olmalarıTeknoloji konusunda bilgileri istedikleri zaman kolay kavramaları
Çalışanlar	<ul style="list-style-type: none">İş bilinci sahibi kişilerin işinin hakkını vererek iş birliği ve uyum içinde işini iyi yapma gayretinde çalışıyor olmasıBirlik ve beraberliğin olması, yardımlaşmanın en iyi şekilde yapılmasıİnsanların isteklerini ve düşüncelerini rahatlıkla dile getirebilmesi.Çalışanlarımızın birbiri ile uyumlu olması okul ortamının huzurlu olmasını sağlıyor olması	<ul style="list-style-type: none">Yeterli kadro olmasıYardımsaver, güvenilir, erdemli, ahlaklı, adaplı, koordineli çalışmaya uygun, liyakat bilen, eşitliği savunan bireylerin olmasıDeneyimli ve dinamik bir öğretmen ve idareci kadrosunun bulunmasıÖğretmen kadrosunun tam olması İşlerin zamanında özenli, düzenli yapılması Güvenlik görevlisinin bulunması

Veliler	<ul style="list-style-type: none"> ✚ Saygılı ve kurum ile iletişim halinde ve işbirliği içinde olmaları ✚ Sorunlara karşı duyarsız olmamaları ✚ Veliler destek sağlamaları ve okula karşı olumlu olmaları 	<ul style="list-style-type: none"> ✚ Ekonomik durumlarının iyi olması ✚ Dayanışma içinde olmaya hazır velilerin olması ✚ Veli-öğretmen iletişimin kolaylıkla sağlanması
Bina ve Yerleşke	<ul style="list-style-type: none"> ✚ Yerleşkenin diğer okullardan uzak olması ✚ Ulaşımı kolay ve merkezi olması 	<ul style="list-style-type: none"> ✚ Binanın küçük olması kolay kontrol edilebilmesini sağlıyor.
Donanım	<ul style="list-style-type: none"> ✚ WEB sayfamızın etkin olarak kullanılması ve güncel tutulması 	<ul style="list-style-type: none"> ✚ Sınıflarda akıllı tahta olması ✚ Güvenlik kameralarının bulunması
Bütçe	<ul style="list-style-type: none"> ✚ Kaynak sorunu olmaması 	<ul style="list-style-type: none"> ✚ Okul aile birliğinin dinamik olması
Yönetim Süreçleri	<ul style="list-style-type: none"> ✚ İdarenin işi bilen, kaliteli, iletişime açık, beklenti ve görüşlerin dikkate alan insanlar olması ✚ Yöneticilerin bilgilendirme yapmaları iyi, çözüm odaklı olmaları ✚ Yönetim öğretmen kadrosuyla tam bir uyum içerisinde çalışıyor olması 	<ul style="list-style-type: none"> ✚ Yönetici-öğretmen-öğrenci ilişkisi gayet profesyonel, tarafsız ve samimi olması ✚ Güvenli bir okul ortamının bulunması ✚ İdari konuların yerinde, zamanında ve sağlıklı bir şekilde ilerlemesi
İletişim Süreçleri	<ul style="list-style-type: none"> ✚ Hızlı, güçlüdür, zamanında, karşılıklı anlayış içinde iletişim olması ✚ Kurumdaki tüm çalışanların, öğrencilerin ve velilerin iletişimi belirli saygı çerçevesinde olması 	<ul style="list-style-type: none"> ✚ Çözümlerin hızlı olması ✚ Öğretmen- yönetici iletişiminin iyi olması ✚ Öğretmen-öğrenci iletişiminin iyi olması

Zayıf Yönler

Öğrenciler	<ul style="list-style-type: none"> ✚ Akademik başarıyı hedeflememeleri ✚ Gelecek kaygısı olmayan öğrenci sayısının çok olması ✚ İleriye yönelik planları ve kaygılarının olmaması ✚ Öğrencilerin yükseköğrenime ilgilerinin düşük olması 	<ul style="list-style-type: none"> ✚ Geleceğe yönelik hedef, plan ve başarmaya yönelik özgüvenleri yok ✚ Öğrencilerin ortak bir okul kültürüne sahip olmaması ✚ Okuma alışkanlığının yetersizliği
Çalışanlar	<ul style="list-style-type: none"> ✚ Bazı durumlarda ortak tutum ve davranış içinde olunamaması ✚ Kadrolu hizmetli personel yetersizliği 	<ul style="list-style-type: none"> ✚ Olumsuzluklardan çabuk etkilenebilmeleri ✚ Memurun olmaması ✚ Kurum kültürü yetersizliği
Veliler	<ul style="list-style-type: none"> ✚ Velilerin eğitim seviyesinin düşük olması ve okula yeteri kadar gelmemeleri ✚ Öğrencisini takip etmeme, öğretmen ile gerektiği kadar irtibatta olmama 	<ul style="list-style-type: none"> ✚ Veliler genel olarak çocukların durumlarına kayıtsız kalmaları ✚ Toplantılara ve etkinliklere katılımın az olması
Bina ve Yerleşke	<ul style="list-style-type: none"> ✚ Yeterli derslik ve odanın bulunmaması ✚ Mevcut binanın ihtiyacı karşılamaması ✚ Binamız sosyal ve fiziksel kapasitenin düşük olması 	<ul style="list-style-type: none"> ✚ Konferans salonu, spor salonunun olmaması ✚ Kantin ve yemekhanenin yetersiz olması ✚ Kütüphane için özel bir alan bulunmaması
Donanım	<ul style="list-style-type: none"> ✚ Elektronik cihazların sürekli arıza vermesi 	<ul style="list-style-type: none"> ✚ Fen ve kimya laboratuvarının olmaması
Bütçe	<ul style="list-style-type: none"> ✚ Mali kaynakların ve gelirin yetersiz olması 	
Yönetim Süreçler	<ul style="list-style-type: none"> ✚ Okul içi ve dışı kurum kültürünün yeterli olmaması 	
İletişim Süreçler	<ul style="list-style-type: none"> ✚ Her istediğimizde paydaşlarımızla iletişim kuramıyoruz. 	

Dışsal Faktörler

Fırsatlar

Politik	<ul style="list-style-type: none">İmam hatip okullarının günümüzde önemli bir konumda olması	<ul style="list-style-type: none">İlçenin tek imam hatip lisesi olması
Ekonomik	<ul style="list-style-type: none">Güçlü bir okul-aile birliğine sahip olmasıVelilerin genel olarak ekonomik açıdan iyi durumda olması ve okula destek vermesiHayırseverlerin destekçi olması	<ul style="list-style-type: none">İlçemizde varlıklı ailelerin ve şirketlerin bulunmasıEski mezunların kuruma katkı sağlayabilecek durumda olmaları
Sosyolojik	<ul style="list-style-type: none">Toplumda genel olarak saygı duyulan bir okulOkulun ilçe merkezinde bulunması sosyal açıdan daha fazla etkinliğe ulaşımı olumlu yönde etkilemekte	<ul style="list-style-type: none">Yazın göç alan bir ilçe olmasından dolayı öğrencilerin kültürlenme imkânlarının olmasıHalkın, öğrencimize güven duymasıOkulun çevrede iyi bir imajının olması
Teknolojik	<ul style="list-style-type: none">Akıllı tahtalar ve bunlara uygun eğitim programlarının bulunması	<ul style="list-style-type: none">
Mevzuat-Yasal	<ul style="list-style-type: none">Yeterli sayıda kadrolu öğretmen bulunması	<ul style="list-style-type: none">
Ekolojik	<ul style="list-style-type: none">Yaz turizm kenti olması	<ul style="list-style-type: none">Denizi olan ve yeşil bir memleket olması hasebiyle güzel ortam olması

Tehditler

Politik	<ul style="list-style-type: none">Okuldan beklentilerin üst seviyede olması	
Ekonomik	<ul style="list-style-type: none">Ailelerin sosyal kültürel ve ekonomik yönden farklılık göstermesi	<ul style="list-style-type: none">Öğrencinin ilgi ve yeteneklerinden önce eğitim almanın maddi getirisini düşünmesi
Sosyolojik	<ul style="list-style-type: none">Boşanmaların artması ile ailelerin çoğunun parçalanmış olmasıBölge halkının maddi açıdan fındığa bağlı kalması eğitim-öğretime verilen önemi azaltmasıMülteci öğrencilerin çokluğuİlçemizin fazla göç alması	<ul style="list-style-type: none">Okul çevresinde şiddet eğilimi ve madde bağımlılığının fazla olmasıMedyada eğitim ve öğretime ilişkin olumsuz haberlerin ön plana çıkmasıAilelerin öğrencilerin okumasını yeterince desteklememesi veya karşı çıkmaları
Teknolojik	<ul style="list-style-type: none">Teknolojinin fazla kullanılması sonucu öğrencilerin tembelleğe alışması	<ul style="list-style-type: none">Gençlerin gelişen teknolojiyle birlikte sosyal medya ağını fazla kullanarak teknoloji bağımlılığı olması
Mevzuat-Yasal	<ul style="list-style-type: none">Eğitim sisteminin daima yenilenecek hem öğretmenlerin hem öğrencilerin kararlı bir sistemle plan yapmaları sürekli engelliyor olması	
Ekolojik	<ul style="list-style-type: none">Doğal afetlere açık olması	

Gelişim ve Sorun Alanları

Gelişim ve sorun alanları analizi ile GZFT analizi sonucunda ortaya çıkan sonuçların planın geleceğe yönelim bölümü ile ilişkilendirilmesi ve buradan hareketle hedef, gösterge ve eylemlerin belirlenmesi sağlanmaktadır.

Gelişim ve sorun alanları ayrımında eğitim ve öğretim faaliyetlerine ilişkin üç temel tema olan Eğitime Erişim, Eğitimde Kalite ve Kurumsal Kapasite kullanılmıştır. Eğitime erişim, öğrencinin eğitim faaliyetine erişmesi ve tamamlamasına ilişkin süreçleri; Eğitimde kalite, öğrencinin akademik başarısı, sosyal, mesleki ve bilişsel gelişimi ile istihdamı da dâhil olmak üzere eğitim ve öğretim sürecinin hayata, üst öğretime hazırlama evresini; Kurumsal kapasite ise kurumsal yapı, kurum kültürü, donanım, bina gibi eğitim ve öğretim sürecine destek mahiyetinde olan kapasiteyi belirtmektedir.

Eğitime Erişim	Eğitimde Kalite	Kurumsal Kapasite
Okulu Tamamlama	Akademik Başarı ve yabancı dil yeterliklerine sahip	Kütüphaneyi iyileştirme
Okula Devam/ Devamsızlık	Çevrelerine Karşı Duyarlı Öğrenciler	Okul yöneticilerinin ve öğretmenlerin mesleki gelişimleri güçlendirilecektir
Okula Uyum, Oryantasyon	Sosyal Sorumluluk Projeleri	Bina ve Yerleşke alanındaki spor alanları
Özel Eğitime İhtiyaç Duyan Bireyler	Mesleki beceriler ile donanmış İstihdam Edilebilirlik ve Yönlendirme	Derslik Başına Düşen Öğrenci Sayısı
Hayat boyu Öğrenme	Üst öğrenime hazır bireyler	

Gelişim ve sorun alanlarına ilişkin GZFT analizinden yola çıkılarak saptamalar yapılırken yukarıdaki tabloda yer alan ayrımında belirtilen temel sorun alanlarına dikkat edilmesi gerekmektedir.

Gelişim ve Sorun Alanlarımız

1.TEMA: EĞİTİM VE ÖĞRETİME ERİŞİM	
1	Devamı artırma devamsızlığı azaltma
2	Sınıf tekrarı ve eğitim öğretim süreçlerini tamamlama
3	Eğitim Öğretim yılında örgün eğitimden ayrılmayı azaltma
4	Okula kayıt olanların mezun durumu
5	Destekleme ve yetiştirme kurslarına kayıt durumu
6	Destekleme ve yetiştirme kurslarındaki devamı artırma
7	Sosyal ve kültürel etkinliklere katılan öğrenci oranını artırma
8	Öğrencilerin yılsonu başarı puanı ortalamasını artırma
9	Oryantasyon çalışmalarının çeşitlendirilmesi
2.TEMA: EĞİTİM VE ÖĞRETİMDE KALİTE	
1	Yabancı dil dersi yıl sonu başarı puanı ortalamasının geliştirilmesi
2	Sosyal sorumluluk projelerine katılan öğrenci oranının artırılması
3	Mesleki gelişime yönelik yürütülen sosyal ve kültürel etkinlik sayısının artırılması
4	Üst öğrenime hazırlık çalışmaları için yürütülen seminer/kamp sayısının geliştirilmesi
5	Öğrencilerin yıl sonu başarı puanı ortalamasının yükseltilmesi
6	Eğitim fuarı, Bilim şenliği, sergi vb. organizasyonlara katılan öğrenci sayısının artırılması
7	Bilim olimpiyatlarına ve proje çalışmalarına katılan öğrenci sayısının artırılması
8	Üniversite ziyaret sayılarını artırma
3.TEMA: KURUMSAL KAPASİTE	
1	Kütüphaneden öğrencilerin memnuniyet oranı artırma
2	Okuldaki laboratuvar sayısını yeterli düzeye getirme
3	Okul bahçesinde öğrencilere ayrılan spor alanlarını belirleme
4	Derslik başına düşen öğrenci sayısını azaltma
5	Hizmet içi eğitim alan yönetici ve öğretmen oranı artırma
6	Öğretmenlerin mesleki gelişimleri için geliştirilen faaliyet sayısı artırma
7	Yöneticilerin mesleki gelişimleri için geliştirilen faaliyet sayısı artırma
8	Uzaktan hizmet içi eğitime katılan öğretmen oranı artırma

BÖLÜM III: MİSYON, VİZYON VE TEMEL DEĞERLER

Okul Müdürlüğümüzün Misyon, vizyon, temel ilke ve değerlerinin oluşturulması kapsamında öğretmenlerimiz, öğrencilerimiz, velilerimiz, çalışanlarımız ve diğer paydaşlarımızdan alınan görüşler, sonucunda stratejik plan hazırlama ekibi tarafından oluşturulan Misyon, Vizyon, Temel Değerler; Okulumuz üst kurulana sunulmuş ve üst kurul tarafından onaylanmıştır.

MİSYONUMUZ

*MİLLİ EĞİTİM TEMEL KANUNU'NUN AMAÇLARI DOĞRULTUSUNDA
ÇAĞIN GEREKLERİ İLE DONANMIŞ
UYGUN EĞİTİM ORTAMLARINDA, BİLİMSEL YÖNTEM VE TEKNİKLERİ
KULLANARAK
ÖZGÜR DÜŞÜNEN, KENDİSİ VE TOPLUMLA BARIŞIK, MİLLİ VE MANEVİ
DEĞERLERİ BENİMSEMİŞ,
KÜLTÜREL MİRASI DEĞERLENDİREBİLEN,
YAŞANAN HAYATI YORUMLAYABİLEN,
PROBLEMLERE ÇÖZÜM ÜRETEBİLEN*

VİZYONUMUZ

*HER YÖNÜYLE ÇEVREDE
TERCİH EDİLEN
OKUL OLMAK”*

TEMEL DEĞERLERİMİZ



Açıklık, Şeffaflık	Toplum yararı	Çalışanların İş doyumu
Eşitlik ve Adalet	Vatan, Ülke, Bayrak Sevgisi	Fedakârlık
İşbirliği	Milli ve Manevi Değerlere Bağlılık	Kamuoyuna Paylaşım
Dayanışma	Bilginin Bilince ve Beceriye Dönüşmesi	Sorumluluk
Paylaşma	Objektiflik	Ulaşılabilirlik
Yenilikçilik	İnsana Saygı	Milletimizin geleceği
Yaratıcılık	Etkili İletişim	İş Ahlakına Bağlılık
Katılımcılık	Evrensel Değerlere Saygı	Liyakat ve Uzmanlık
Mükemmeli aramak	Çözüm odaklı olmak	Güvenilebilirlik
Çevrecilik	Verimlilik ve Kalite	Saygı ve Hoşgörü
Geleceğe inanmak	Değişimcilik	Çalışanların İş doyumu

BÖLÜM IV: AMAÇ, HEDEF VE STRATEJİLER

TEMA I: EĞİTİM VE ÖĞRETİME ERİŞİM VE KATILIM

Eğitim ve öğretime erişim okullaşma ve okul terki, devam ve devamsızlık, okula uyum ve oryantasyon, özel eğitime ihtiyaç duyan bireylerin eğitime erişimi ve yabancı öğrencilerin eğitime erişimi kapsamında yürütülen faaliyetlerin ele alındığı temadır.

Bireylerin eğitim ve öğretime katılması ve tamamlaması sosyal ve ekonomik kalkınmanın sürdürülebilmesinde önemli bir etken olarak görülmektedir. Bu nedenle eğitim ve öğretime katılımın artırılması ve eğitim hizmetinin Bütün bireylere adil şartlarda sunulması hedeflenmektedir.

Örgün öğretimin ortaöğretim kademesinde devamsızlığın ve okul terklerinin azalması, engelliler olmak üzere özel politika gerektiren grupların eğitime erişim olanaklarının artması, örgün eğitime ara verenlerin yaygın eğitime yönlendirilerek öğrenimlerini tamamlamaları hedeflenmektedir.

Okulumuz Karasu Anadolu İmam Hatip Lisesi'nde her yıl "Okulda Güzel Günlerim Semineri" düzenlenmesi, devamsızlıkları en asgari düzeyde olan öğrencilerin ödüllendirilmesi, her yıl sene başında Onur Kurulu Okul İdaresi ile birlikte her sınıfta bilgilendirme toplantısının yapılması, devamsızlığa eğilimi öğrenciler sene başında tespit edilerek rehberlik yapılması, devamsızlık sebepleri öğrenilerek engellemeye çalışılması hedeflenmektedir. Böylece Öğrencilerin isteyerek okula devamlarının sağlanması hedeflenmektedir

TEMA:Eğitim ve Öğretime Erişim ve Katılım							
Amaç1	Öğrencilerin eğitim ve öğretime etkin katılımlarıyla eğitim öğretim sürecini tamamlamalarını sağlamak						
Hedef1.1	Öğrencilerin okula erişim, devam ve okulu tamamlama oranları artırılabilecektir.						
Performans Göstergeleri	Hedefe Etkisi%	Plan Dönemi Başlangıç Değeri**	2024	2025	2026	2027	2028
PG1.1.1. Bir eğitim ve öğretim yılında devamsızlık süresi 20 günden fazla olan öğrenci oranı (%)	20	8,9	8,5	8	7,8	7,5	7
PG1.1.2. Bireğitimve öğretim yılında sınıf tekrar eden öğrenci oranı(%)	20	2,2	2	1,8	1,6	1,4	1,3
PG1.1.3. Bir eğitim ve öğretim yılında örgün eğitimden ayrılan öğrenci oranı(%)	10	2,2	2	1,8	1,6	1,4	1,3
PG1.1.4. Okula kayıt olanların mezun olma oranı (%)	10	75	76	77	78	79	80
PG1.1.5. Bir eğitim ve öğretim yılında destekleme ve yetiştirme kurslarına	10	20	21	22	23	24	25

kayıt yaptıran öğrenci oranı (%)							
PG1.1.6. Destekleme ve yetiştirme kurslarındaki toplam ders saatinin 1/5'ine devam etmeyen öğrenci oranı (%)	10	10	9	8	7	6	5
PG1.1.7. Destek eğitiminden faydalanan özel eğitime gereksinimi olan öğrenci oranı (%)	10	0	0	1	1	1	1
PG1.1.8. Telafi eğitiminden faydalanan öğrenci sayısı	10	0	0	1	1	1	1
Koordinatör Birim	Okul İdaresi, Rehberlik Servisi						
İşbirliği Yapılacak Birimler	İlçe Milli Eğitim Müdürlüğü, Velilerimiz, Rehberlik Servisi						
Stratejiler	<p>S1. Öğrencilerin devamsızlık nedenleri belirlenecek, öğrenci ve veli iş birliğiyle bu nedenleri ortadan kaldırmaya yönelik çalışmalar yürütülecektir.</p> <p>S2. Öğrenci devamsızlığının olumsuz etkilerini azaltmaya yönelik eksik kazanımların giderilmesi amacıyla sosyal etkinlikler, uzaktan öğrenme olanaklarına ilişkin farkındalık çalışmaları gibi telafi tedbirleri alınacaktır.</p> <p>S3. Okula aidiyeti artırmak amacıyla diğer kurumlarla iş birliği yapılarak ortamının öğrencilerin akademik, sosyal, kültürel, sanatsal ve sportif faaliyetlere katılımı sağlanacaktır.</p> <p>S4. Sınıf tekrarı nedenleri araştırılarak buna yönelik önleyici tedbirler geliştirilecektir.</p> <p>S5. DYK kurslarına devamsızlık nedenleri araştırılarak devamsızlığı azaltacak çalışmalar yapılacaktır.</p> <p>S6. Öğrencilerin örgün eğitimden ayrılma nedenleri araştırılıp okul kaynaklı nedenlerin ortadan kaldırılmasına yönelik tedbirler alınacaktır.</p> <p>S7. Özel eğitim ihtiyacı olan öğrencilerin uygun alanda eğitim alabilmeleri için rehberlik ve yönlendirme faaliyetleri yapılacaktır.</p> <p>S8. Öğrencilerin okula, okul kültürüne ve eğitim alacakları alana uyumunu güçlendirmek için çalışmalar yürütülecektir.</p> <p>S9. Tam öğrenme modeli benimsenip öğrenme eksiklikleri ve kayıpları olan öğrencilere yönelik bireysel çalışmalar yapılacaktır.</p>						
Riskler	<p>Öğrencilerin devamsızlık sayılarının fazla olması,</p> <p>Sosyal etkinliklerin yetersiz olması</p> <p>Okulumuza ait binanın olmaması</p> <p>Sınıf tekrarı ve açık liseye geçen öğrenci sayısının fazla olması</p>						
Maliyet Tahmini	15000 TL						
Tespitler	<p>Öğrenci devamsızlık oranlarının fazla olması</p> <p>Destekleme ve yetiştirme kurslarında devam sorunu</p> <p>Örgün eğitimden açık liseye geçiş oranı</p>						
İhtiyaçlar	<p>Velilere ve öğrencilere devamsızlık konusunda seminer verilecek</p> <p>Kursların önemi öğrenci ve velilere anlatılacak</p> <p>Örgün eğitimden açık liseye geçmeler engellenecek</p>						

TEMA: Eğitim ve Öğretime Erişim ve Katılım

Amaç 1	Öğrencilerin eğitim ve öğretime etkin katılımlarıyla eğitim öğretim sürecini tamamlamalarını sağlamak						
Hedef 1.2	Öğrencilerin ders dışı etkinliklere katılım oranları artırılabacaktır.						
Performans Göstergeleri	Hedefe Etkisi%	Plan Dönemi Başlangıç Değeri**	2024	2025	2026	2027	2028
PG1.2.1. Bir eğitim ve öğretim yılında bilimsel, sosyal, kültürel, sanatsal ve sportif alanlarda kurum içi ve kurum dışı faaliyete katılan öğrenci oranı (%)	25	12	12	13	15	16	17
PG1.2.2. Bir eğitim ve öğretim yılında sosyal sorumluluk ve toplum hizmeti çalışmaları faaliyetine katılan öğrenci oranı (%)	25	60	65	70	75	80	85
PG1.2.3. Bir eğitim ve öğretim yılında yerel, ulusal ve uluslararası proje, yarışma vb. etkinliklere katılan öğrenci oranı (%)	25	2	4	5	6	7	8
PG1.2.4. Bir eğitim ve öğretim yılında üniversitelerde yürütülen bilimsel, sosyal, kültürel, sanatsal ve sportif alanlardaki faaliyetlere katılan öğrenci oranı (%)	25	30	35	40	40	45	50
Koordinatör Birim	Okul İdaresi, Okul Öğretmenleri, Rehberlik Servisi						
İşbirliği Yapılacak Birimler	İlçe Milli Eğitim Müdürlüğü, Velilerimiz, Rehberlik Servisi						
Stratejiler	S1. Her bir öğrencinin bir kulüp faaliyetinde aktif olarak yer alması sağlanarak kulüp faaliyetlerinin etkinliği artırılabacaktır. S2. Öğrencilerin seviyelerine uygun olarak toplumsal sorunların çözümüne katkı sağlamak amacıyla afet ve acil durum, çevre, eğitim, spor, kültür ve turizm, sağlık ve sosyal hizmetler alanlarında toplum hizmeti faaliyetlerine katılımları artırılabacaktır. S3. Öğrencilerin yerel, ulusal ve uluslararası proje ve yarışmalara katılmaları teşvik edilecektir. S4. Okulda oluşturulacak öğrenci kulüpleri aracılığıyla yerel düzeyde etkinliklerin düzenlenmesi sağlanacaktır. S5. Üniversitelerle iş birliği yaparak öğrencilerimizin yükseköğretimi tanımalarını ve üniversitelerde yürütülen bilimsel, sosyal, kültürel, sanatsal ve sportif alanlardaki faaliyetlere katılmaları sağlanacaktır. S6. Tabiat Okulu, Mesleki yarışmalar, Üçaylar ve Ramazan, Vakit Kuşanmak-Namaz, Arapça yarışmaları gibi etkinliklere öğrencilerin katılımları teşvik edilecektir.						
Riskler	Taşınmalı öğrencilerin sosyal etkinliklere katılım imkanlarının az olması Maddi yetersizlikler						
Maliyet Tahmini	25000 TL						
Tespitler	Üniversitelerden izin alınması hususu Sosyal etkinlik alanlarının yetersiz olması						
İhtiyaçlar	Sosyal etkinlik alanlarının sayısının fazlaşması Veli izinleri Maddi katılım						

TEMA II: EĞİTİM VE ÖĞRETİMDE KALİTE

Eğitim ve öğretimde kalitenin artırılması başlığı esas olarak eğitim ve öğretim faaliyetinin hayata hazırlama işlevinde yapılacak çalışmaları kapsamaktadır. Bu tema altında öğrenci kitap okuma oranı, sağlıklı yaşam ve çevre bilinci konularında faaliyetler yer almaktadır.

TEMA:Eğitim ve Öğretimde Kalite							
Amaç 2	Öğrencilerin hayatave geleceğe erdemli bir şekilde hazırlanması için bilgi, beceri, tutum ve davranış kazanmaları sağlanacaktır.						
Hedef 2.1	Öğrencilerin derslerdeki akademik başarısı artırılabacaktır.						
Performans Göstergeleri	Hedef Etkisi%	Plan Dönemi Başlangıç Değeri**	2024	2025	2026	2027	2028
PG2.1.1. Matematik dersiyılson ubaşarı puanı	10	48	50	51	52	53	54
PG2.1.2. Türk Dili ve Edebiyatı dersiyılson ubaşarı puanı	20	66	66	67	67	68	68
PG2.1.3. Sosyal bilimle ralandersleri yılson ubaşarı puanı	10	69	69	69	70	70	70
PG2.1.4. Fen bilimleri alan dersleri yıl sonu başarı puanı	10	52	52	52	53	53	53
PG2.1.5. İHL meslek dersleri yıl sonu başarı puanı	10	68	69	70	71	72	73
PG2.1.6. Kur'an-ı Kerim dersi yıl sonu başarı puanı	20	64	65	66	67	68	69
PG2.1.7. Yabancı dil dersleri yılson ubaşarı puanı	10	65	65	66	66	66	66
PG2.1.8. Öğrenci başın aokunankitaportalması	10	3,7	4	4	5	5	6
Koordinatör Birim	Okul İdaresi, Branş Öğretmenleri, Rehberlik Servisi						
İşbirliği Yapılacak	Velilerimiz, Rehberlik Servisi						

Birimler	
Stratejiler	<p>S1. Öğrencilerin kazanım eksiklikleri tespit edilerek destekleme ve yetiştirme kurslarıyla akademik yeterliklerinin artırılması sağlanacaktır.</p> <p>S2. Bakanlığın hazırladığı dijital platformlar aracılığıyla öğrencilerin tamamlayıcı ve destekleyici eğitim almaları sağlanacaktır.</p> <p>S3. Okulda düzenlenen münazara, panel vb. etkinlikler vasıtasıyla öğrencilerin dili kullanma ve kendilerini ifade etme becerileri geliştirilecektir.</p> <p>S4. Öğrencilerin kitap okumasını teşvik etmek için etkinlikler düzenlenecektir.</p> <p>S5. Okul içinde makale, kompozisyon yazma, resim yapma vb. yarışmalar düzenlenecek ve öğrencilerin ödüllendirilmesi sağlanacaktır.</p> <p>S6. Derslerde proje tabanlı yöntem kullanılarak öğrencilerin analiz, sentez ve değerlendirme becerilerinin geliştirilmesi sağlanacaktır.</p> <p>S7. Herbir öğrencinin hazırbulunuşluk seviyesine uygun enaz bir proje ve etkinliğe katılması sağlanacaktır</p>
Riskler	<p>Her öğrencinin internet alt yapısına sahip olmaması</p> <p>Taşınmalı öğrencilerin kurs ve etkinliklere katılım saatlerinin sınırlı olması</p>
Maliyet Tahmini	10000 TL
Tespitler	<p>DYK katılım oranının yıl sonuna doğru düşmesi</p> <p>Yarışmalara benzer öğrencilerin katılması sonucu gelişimin az olması</p>
İhtiyaçlar	<p>DYK kurslarına öğrencilerin teşvik edilmesi</p> <p>Okul içinde düzenlenen yarışmaların ödülleri için maddi destek</p>

TEMA:EđitimveÖđretimdeKalite							
Amaç 2	Öđrencilerin hayata ve geleceđe erdemli bir şekilde hazırlanması için bilgi,beceri,tutum ve davranış kazanmaları sağlanacaktır.						
Hedef 2.2	Öđrencilerin bilgi,beceri ve yetenekleri geliştirilerek üst öğrenime yerleşen öğrenci oranını artırmak						
Performans Göstergeleri	Hedefe Etkisi%	Plan Dönemi Başlangıç Deđeri**	2024	2025	2026	2027	2028
PG2.2.1. Bir üst öğrenime yerleşen öğrenci oranı	20	30	31	31	32	32	33
PG2.2.2.Önlisansprogramlarına yerleşenöğrencioranı	10	15	15	20	20	20	20
PG2.2.3.Kariyerrehberliđifaaliyetlerinekatılındairulaşılanöğrenci sayısı	10	180	Tüm öğrenciler	Tüm öğrenciler	Tüm öğrenciler	Tüm öğrenciler	Tüm öğrenciler
PG2.2.4. Tercih danışmanlıđı faaliyetlerinde yararlanan öğrenci sayısı	10	20	25	30	35	35	35
PG2.2.5.Kariyerrehberliđikapsamında yapılanfaaliyetsayısı	10	3	3	3	4	4	5
PG 2.2.6 Yüksek Öğretim Kurumları Sınavlarında (TYT)-AYT' de ilk 500-1000-5000-10000' de yeralan öğrenci sayısı	20	0	1	1	1	2	2
PG2.2.7YüksekÖđretimKurumlarıSınavlarında (AYT)ilk500-1000-5000-10000' de yeralan öğrenci sayısı	20	0	1	1	1	2	2
Koordinatör Birim	Okul İdaresi, Rehberlik Servisi						
İşbirliđi Yapılacak Birimler	İlçe Milli Eğitim Müdürlüğü, Velilerimiz, Rehberlik Servisi						
Stratejiler	S1.Destekleme ve yetiştirme kurslarıyla öğrencilerin genel derslerdeki yeterlilikleri artırılacaktır. S2. Öğrencilere yönelik bakanlıđın hazırlamış olduđu dijital platformlar aracılıđı ile yüz yüze eğitime destek olmak üzere uzaktane eğitim imkânları oluşturulacaktır. S3.Öğrencileri ilgi,yetenek ve ihtiyaçları doğrultusunda bir üst öğrenim programına hazırlayacak mesleki ve eğitsel rehberlik faaliyetleri yürütülecektir. S4Üniversitelerle işbirliđi yaparak öğrencilerimizin yükseköđretimi tanınmalarını, üniversitelerin imkanlarından yararlanabilmeleri artırılması sağlanacaktır. S5Kariyer rehberliđi kapsamında yapılan faaliyet(panel, mezunbuluşmaları, lisans programları tanıtımlarıv.b)sayıları artırılacaktır.						
Riskler	Her öğrencinin internet alt yapısına sahip olmaması Taşınmalı öğrencilerin kurs ve etkinliklere katılım saatlerinin sınırlı olması						
Maliyet Tahmini	20000 TL						
Tespitler	DYK katılım oranının yıl sonuna doğru düşmesi Üniversite gezilerinin izinlerinin kolay alınabilir olması						

İhtiyaçlar	Akademik başarının artması için öğrencilerin motivasyonunu arttıracak etkinliklerin düzenlenmesi Öğrencilerin meslek seçiminde yardımcı olunacak etkinliklerin düzenlenmesi
-------------------	--

TEMA:EğitimveÖğretimdeKalite							
Amaç 2	Öğrencilerin hayata ve geleceğe erdemli bir şekilde hazırlanması için bilgi,beceri,tutum ve davranış kazanmaları sağlanacaktır.						
Hedef 2.3	Öğrencilerin ulusal/uluslararası projelere katılım oranları ve hareketlilik sayısı yükseltilerek beceri temelli yabancı dil öğrenme yeterlilikleri arttırılacaktır.						
Performans Göstergeleri	Hedefe Etkisi%	Plan Dönemi Başlangıç Değeri**	2024	2025	2026	2027	2028
PG2.3.1.Yabancı dil öğrenme yeterliklerini geliştirmeye yönelik açılacak kurs sayısı	10	0	0	1	1	1	2
PG2.3.2.Yabancı dil öğrenme yeterliklerini geliştirmeye yönelik açılan kurslara katılan öğrenci oranı(%)	20	0	0	15	20	20	25
PG2.3.3.Öğrencilere yabancı dil bilmenin önemini ve gerekliliğini anlatan seminer sayısı	10	0	0	1	1	2	2
PG2.3.4.Yabancı dil dersi yıl sonu puan ortalaması	20	65	65	66	67	68	68
PG2.3.5. Ulusal ve uluslararası hareketlilik programları/ projeleri bilgilendirme toplantılarına katılım oranı (%)	20	0	0	1	1	2	2
PG2.3.6.Bir eğitim öğretim döneminde hazırlanan ulusal veya uluslararası proje sayısı	20	1	2	2	3	4	5
Koordinatör Birim	Okul İdaresi, Okul Öğretmenleri, Rehberlik Servisi						
İşbirliği Yapılacak Birimler	İlçe Milli Eğitim Müdürlüğü, Velilerimiz, Rehberlik Servisi						
Stratejiler	S1.Öğrencilerin yabancı dil öğrenme yeterliliklerini geliştirmeye yönelik kurslar açılacaktır. S2.Öğrencilere yabancı dil bilmenin önemini ve gerekliliğini anlatan seminerler düzenlenecektir. S3. Öğrencilerin yabancı dil eğitimine yönelik olarak düzenlenen konferanslara katılımları sağlanacaktır. S4.Yabancı dil eğitimine yönelik dijital içerikler ve platformlardan haberdar olmalarını sağlanacaktır. S5.Yabancı dil eğitimini destekleyen uluslararası projelerin hareketlilikleri tanıtımını yaparak öğretmen ve öğrencinin motivasyonu sağlanacaktır. S6. Duvar panoları, afişler, vb. uygulamalarla okulun fiziki alanlarında yabancı dilin yazılı olarak ön plana çıkartılması sağlanacaktır. S7. Tüm Kademelerdeki öğrencilere pratik yapma imkânı sağlayan materyallerin bulunduğu yabancı dil sınıfı yada atölyesi oluşturulacaktır. S8.Yabancı dil etkinlikleri kapsamında öğrenci kulüpleri oluşturulacaktır.						
Riskler	Öğrencilerin yabancı dile ilgilerinin az olması Okul bölgesinde yabancı dil kurslarının azlığı						
Maliyet Tahmini	30000 TL						
Tespitler	Öğrencilerin yabancı dile meraklarının arttırılması Yabancı dil sınıflarının oluşturulması						
İhtiyaçlar	Yabancı dil öğrenmenin gerekliliğini kavramaları adına seminer düzenlenmesi Yurtdışı çıkış imkanı olan projelere dahil olunması						

TEMA III: KURUMSAL KAPASİTE

Örgütlerin görev alanına giren konularda, faaliyetlerini etkin bir şekilde yürütebilmesi ve nitelikli ürün ve hizmet üretebilmesi için güçlü bir insan kaynağına sahip olması gerekmektedir.

Okulumuzun fiziki ortamlarının iyileştirilerek ihtiyaca cevap verecek düzeye getirilmesi, alternatif finansal kaynaklarla eğitimin desteklenmesi, kaynak kullanımında etkinliğin ve verimliliğin sağlanması amaçlanmaktadır.

Eğitim ve öğretim faaliyetlerinin daha nitelikli olarak verilebilmesi için okulumuzun kurumsal kapasitesi güçlendirilecektir.

TEMA:KurumsalKapasite							
Amaç 3	Okullarınkurumsalkapasiteveyeterlilikleriverimlivesürdürülebilirbirşekildegeleştirilecektir.						
Hedef 3.1	Okulunfizikimekânlarıihtiyaçvehedefleridoğrultusunda iyileştirilmesisağlanacaktır.						
Performans Göstergeleri	Hedefe Etkisi%	Plan Dönemi Başlangıç Değeri**	2024	2025	2026	2027	2028
PG3.1.1. İyileştirilen fiziki mekân (derslik, spor salonu, kütüphane, pansiyon vb.) sayısı	30	1	1	2	2	3	3
PG3.1.2. Fizikselmekanlarıntemizlikvehijyenineilişkinmemnuniyetoranı(%)	30	80	80	85	90	95	100
PG3.1.3. Altyapıvedonatımsikliktebulunanfizikselbirimsayısı	40	5	5	4	4	3	2
Koordinatör Birim	Okul İdaresi, Görevli Personel						
İşbirliği Yapılacak Birimler	Belediye, İlçe Milli Eğitim Müdürlüğü						
Stratejiler	S1.Okulunfizikimekânlarınınindurumtespitiyapılacakveiyileştirilmeiçinönceliklendirilmişbirplandoğrultusundaçalışmalarıyapılacaktır. S2.Fizikimekânlarınıiyileştirilmesiiçinkamuidareleri,belediyelerveişverenlerleişbirlikleriyapılacaktır. S3.Bilişimaltyapısınıgüçlendirmeçalışmalarıyapılacaktır. S4.Temizlikvehijyenmemnuniyetdüzeyibelirlemekiçinanketleruygulanarakyapılacakdeğerlendirmeler sonucundagereklitedbirleralınacaktır.						
Riskler	Fiziki imkanların iyileştirilmesi aşamasında iş birliği yapılacak paydaşlarla ortak zamanın ayarlanması Bilişim ağında kopmaların yaşanması						
Maliyet Tahmini	200000 TL						
Tespitler	Halihazırda müstakil bir binaya sahip olunmaması Öğrencilerin hijyen kurallarına uymaya özen göstermesi						

İhtiyaçlar	Müstakil bir okul binası Gerekli donanım için maddi destek
-------------------	---

TEMA:KurumsalKapasite							
Amaç 3	Okullarınkurumsalkapasiteveyeterlilikleriverimlivesürdürülebilirbirşekildegeliştirilecektir.						
Hedef 3.2	Okul yöneticilerinin ve öğretmenlerin mesleki gelişimleri ve motivasyonlarıgüçlendirilecektir.						
Performans Göstergeleri	Hedefe Etkisi %	Plan Dönemi Başlangıç Değeri**	2024	2025	2026	2027	2028
PG3.2.1. Hizmet içi eğitim alan yönetici oranı(%)	40	100	100	100	100	100	100
PG3.2.2.Hizmetiçi eğitim alan öğretmen oranı(%)	40	100	100	100	100	100	100
PG3.2.3.Uzaktanhizmetiçi eğitimekatan öğretmenoranı(%)	20	100	100	100	100	100	100
Koordinatör Birim	Okul İdaresi, Okul Öğretmenleri						
İşbirliği Yapılacak Birimler	Bakanlık						
Stratejiler	S1. Okul yöneticilerinin ve öğretmenlerin mesleki gelişim ihtiyaçları tespit edilerek, bu ihtiyaçları gidermeye yönelik bir mesleki gelişim planı hazırlanacaktır. S2. Okul yöneticilerinin ve öğretmenlerin uzaktan hizmet içi eğitimlere katılmaları teşvik edilecektir. S3. Okul personelinin motivasyon, iş doyumu ve kurumsal bağlılık düzeylerini artıracak çalışmalar yapılacaktır.						
Riskler	Zamanlamanın uygun olmaması Uzaktan eğitim için ağ bağlantı sorunlarının oluşması						
Maliyet Tahmini	5000 TL						
Tespitler	Öğretmenlerin ihtiyaç duyduğu eğitimlere başvuru yapmada isteksizlik Kurum çalışanlarının tatil dönemlerinde açılan eğitimlerin kursiyer sayılarının sınırlı olması						
İhtiyaçlar	İdarecilerin ilgi ve ihtiyaçlarını karşılayacak çeşitlilikte kursların açılması Öğretmen ilgi ve ihtiyaçlarını karşılayacak çeşitlilikte kursların açılması						

TEMA:KurumsalKapasite							
Amaç 3	Okulun amaçlarına ulaşmasını sağlayacak kurumsal imkân ve yetkinlikler verimli ve sürdürülebilir bir şekilde geliştirilecektir.						
Hedef 3.3	Eğitim ve öğretimde sağlıklı ve güvenli bir ortamda gerçekleştirilmesi için okulun sağlığını ve güvenliğini geliştirecektir						
Performans Göstergeleri	Hedef Etkisi%	Plan Dönemi Başlangıç Değeri**	2024	2025	2026	2027	2028
PG3.3.1.Okuldayaşanankazasayısı	10	0	0	0	0	0	0
PG3.3.2. Bağımlılıkla mücadele ile ilgili konularda eğitim alan öğrenci, öğretmen ve veli oranı (kırılım yapılacak)	10	100	100	100	100	100	100
PG3.3.3.Akran zorbalığı ve siber zorbalıkla ilgili konularda eğitim alan öğrenci ve öğretmen sayısı (kırılım yapılacak)	10	10	15	20	20	25	30
PG3.3.4. Sağlıklı beslenme ve obezite ile ilgili konularda verilen eğitim alan öğrenci, öğretmen ve veli oranı (kırılım yapılacak)	10	100	100	100	100	100	100
PG3.3.5. Hijyen, gıda güvenliği, bulaşıcı hastalıklar ile ilgili konularda verilen eğitim alan öğrenci, öğretmen ve veli oranı(kırılım yapılacak)	10	30	40	45	50	55	60
PG3.3.6.Disiplin kurulumuna sevkedilen öğrenci sayısı	10	20	19	18	17	15	14
PG3.3.7.Afet hazırlık eğitimlerine katılan öğrenci ve öğretmen sayısı(kırılım yapılacak)	10	100	100	100	100	100	100
PG3.3.8. İlk yardım eğitimlerine katılan öğrenci ve öğretmen sayısı (kırılım yapılacak)	10	100	100	100	100	100	100
PG3.3.9.Sivil savunma eğitimlerine katılan öğrenci ve öğretmen sayısı(kırılım yapılacak)	10	100	100	100	100	100	100
PG3.3.10.Afet ve acil durum tatbikat sayısı	10	2	3	4	4	5	5
Koordinatör Birim	Okul İdaresi, Rehberlik Servisi						
İşbirliği Yapılacak Birimler	İlçe Milli Eğitim Müdürlüğü, Velilerimiz, Rehberlik Servisi						

Stratejiler	<p>S1. Öğrenci, öğretmen ve velilerde farkındalık oluşturmak için bağımlılıkla mücadele, akran zorbalığı, siber zorbalık, sağlıklı beslenme ve obezite, hijyen, bulaşıcı hastalıklar ve gıda güvenliği gibi konularda alan uzmanları ile işbirliğinde eğitimler düzenlenecektir.</p> <p>S2. Okulda yaşanan disiplin olaylarının nedeni rehber öğretmen koordinasyonunda sınıf rehber öğretmeni ve öğrencileri diğer öğretmenleriyle işbirliğinde tespit edilerek bu konuda çalışmalar yapılarak öğrencilerin ve velilerin farkındalıkları artırılacaktır.</p> <p>S3. Başarılı ve örnek davranış sergileyen öğrencilerin onur belgesiyle ödüllendirilmesi ve bu öğrencilerin diğer öğrencilere örnek olması sağlanacaktır.</p> <p>S4. Doğa, insan ve teknoloji kaynaklı (deprem, sel, heyelan, yangın, çığ ve salgın hastalıklar vd.) afetlere karşı gerekliler birer alınması için çalışmalar yapılacaktır.</p> <p>S5. Doğa, insan ve teknoloji kaynaklı (deprem, sel, heyelan, yangın, çığ ve salgın hastalıklar vd.) konularında alan uzmanları ile işbirliğinde öğretmen, öğrenci ve veliler farkındalık eğitimleri verilecektir.</p> <p>S6. Sivil savunma alanında öğrenci kulüp faaliyetleri kapsamında etkinlikler düzenlenecektir.</p> <p>S7. Okulda afet ve acil durum eylem planının güncel tutulması sağlanacaktır.</p> <p>S8. Afet ve acil durum tatbikatları düzenlenecektir.</p>
Riskler	<p>Tatbikatların daha önce benzer olayları yaşamış öğrenciler için olumsuz sonuçlar doğurabilmesi</p> <p>Eğitime velilerin yeterli sayıda katılmaması</p>
Maliyet Tahmini	<p>15000 TL</p>
Tespitler	<p>Öğrencilerin bağımlılıkla mücadele, akran zorbalığı, siber zorbalık, sağlıklı beslenme ve obezite, hijyen, bulaşıcı hastalıklar ve gıda güvenliği gibi konularda yeterli bilinç düzeyine sahip olmamaları</p> <p>Velilerin eğitime gereken özeni gösterip katılmamaları</p>
İhtiyaçlar	<p>Afet alanlarının kendilerinin ya da simülasyonlarının öğrencilere gösterilmesi ile farkındalık artacaktır</p> <p>İlgili eğitimlerin verilmesi için alanında uzman kişilere ihtiyaç duyulmaktadır</p>

TEMA:KurumsalKapasite							
Amaç 3	Okulun amaçlarına ulaşmasını sağlayacak kurumsal imkân ve yetkinlikler verimli ve sürdürülebilir bir şekilde geliştirilecektir.						
Hedef 3.4	İklim değişikliğinin olumsuz etkilerini azaltmak ve çevresel sürdürülebilirliği sağlamak için tasarruflı bir şekilde enerji verimliliği artırılacaktır.						
Performans Göstergeleri	Hedef Etkisi%	Plan Dönemi Başlangıç Değeri**	2024	2025	2026	2027	2028
PG3.4.1. Elektrik tüketimi (kw)	20	0	300	300	300	300	300
PG3.4.2. Süt tüketim miktarı (m3)	20	0	10	10	10	10	10
PG3.4.3. Doğalgaz/akaryakıt/kömür tüketim miktarı (m3/lt/kg)	20	0	500	500	500	500	500
PG3.4.4. Bakım ve onarım yapılan alan tesis sayısı/oranı	40	0	0	0	0	0	0
Koordinatör Birim	Okul İdaresi						
İşbirliği Yapılacak Birimler	İlçe Milli Eğitim Müdürlüğü, Belediye, Okul Öğretmenleri						
Stratejiler	S1. Okule elektrik, su ve yakıt tüketim miktarı ve tutar olarak izlenerek tüketim artırımlarını azaltarak verimliliği artıracak tedbirler alınacaktır. S2. Tasarruflı bir şekilde enerji verimliliği ile ilgili farkındalık çalışmaları yapılacaktır. S3. Enerji tasarrufunun sağlanması için atölye ve laboratuvarlarda tedbir alınmasını yönelik çalışmalar yapılacaktır. S4. Enerji tasarrufu yönelik projeler geliştirilecektir. S5. Yenilenebilir enerji kaynaklarından daha fazla yararlanmak için çalışmalar yapılacaktır.						
Riskler	Enerji kaynaklarında kesinti yaşanması Enerji kaynaklarının bozulması						
Maliyet Tahmini	5000 TL						
Tespitler	Enerji kaynakları israf edilmeden kullanılmalı						
İhtiyaçlar	Gerekli kontrollerin ve bakımların zamanında yapılması						

V. BÖLÜM: MALİYETLENDİRME

2024-2028 Stratejik Planı Faaliyet/Proje Maliyetlendirme Tablosu

Tablo 35: Maliyetlendirme Tablosu

Kaynak Tablosu	2024	2025	2026	2027	2028	Toplam
Genel Bütçe	24.000	39.000	42.000	50.000	60.000	215000
Valilikler ve Belediyelerin Katkısı	0	1.000	2.000	3.000	9.000	15000
Diğer (Okul Aile Birlikleri)	5.000	5.000	20.000	25.000	40.000	95000
TOPLAM	29000	45000	64000	78000	109000	325000

Tablo 36: Maliyetlendirme Tablosu (Amaç, Hedefler)

Stratejik Amaç ve Hedefler	2024	2025	2026	2027	2028	Toplam Maliyet
Amaç 1: Öğrencilerin eğitim ve öğretime etkin katılımlarıyla eğitim öğretim sürecini tamamlamalarını sağlamak	3.000 ₺	5.000 ₺	8.000 ₺	11.000 ₺	13.000 ₺	40.000 ₺
Hedef 1.1: Öğrencilerin okula erişim, devam ve okulu tamamlama oranları artırılabilecektir.	1.000 ₺	2.000 ₺	3.000 ₺	4.000 ₺	5.000 ₺	15.000 ₺
Hedef 1.2: Öğrencilerin ders dışı etkinliklere katılım oranları artırılabilecektir.	2.000 ₺	3.000 ₺	5.000 ₺	7.000 ₺	8.000 ₺	25.000 ₺
Amaç 2: Öğrencilerin hayat ve geleceğe erdemli bir şekilde hazırlanması için bilgi, beceri, tutum ve davranış kazanmalarını sağlamak.	6.000 ₺	6.000 ₺	12.000 ₺	12.000 ₺	24.000 ₺	60.000 ₺
Hedef 2.1: Öğrencilerin derslerdeki akademik başarıları artırılacaktır.	1.000 ₺	1.000 ₺	2.000 ₺	2.000 ₺	4.000 ₺	10.000 ₺
Hedef 2.2: Öğrencilerin ilgi, beceri ve yetenekleri geliştirilerek üst öğrenimlere yerleşen öğrenci oranı artırılacaktır.	2.000 ₺	2.000 ₺	4.000 ₺	4.000 ₺	8.000 ₺	20.000 ₺
Hedef 2.3: Öğrencilerin ulusal/uluslararası projelere katılım oranları ve hareketlilik sayısı yükseltilerek beceri temelli yabancı dil öğrenme yeterlilikleri artırılacaktır.	3.000 ₺	3.000 ₺	6.000 ₺	6.000 ₺	12.000 ₺	30.000 ₺
Amaç 3: Okulların kurumsal kapasite ve yeterlilikleri verimli şekilde sürdürülebilir şekilde geliştirilecektir.	20.000 ₺	34.000 ₺	44.000 ₺	55.000 ₺	72.000 ₺	225.000 ₺
Hedef 3.1: Okulun fiziksel alanları ihtiyaç ve hedefleri doğrultusunda iyileştirilmesini sağlamak.	17.000 ₺	30.000 ₺	40.000 ₺	50.000 ₺	63.000 ₺	200.000 ₺
Hedef 3.2: Okul yöneticilerinin ve öğretmenlerin mesleki gelişimleri ve motivasyonları güçlendirilecektir.	500 ₺	500 ₺	1.000 ₺	1500 ₺	1500 ₺	5.000 ₺
Hedef 3.3: Eğitim ve öğretimde sağlıklı ve güvenli bir ortamda gerçekleştirilmesini için okulun sağlığı ve güvenliği geliştirilecektir.	2000 ₺	3000 ₺	2000 ₺	2000 ₺	6000 ₺	15.000 ₺
Hedef 3.4: İklim değişikliğinin olumsuz etkilerini azaltmak ve çevresel sürdürülebilirliği sağlamak için tasarruflu bir şekilde enerji verimliliği artırılacaktır.	500 ₺	500 ₺	1.000 ₺	1500 ₺	1500 ₺	5.000 ₺
TOPLAM	29.000 ₺	45.000 ₺	64.000 ₺	78.000 ₺	109.000 ₺	325.000 ₺

VI. BÖLÜM: İZLEME VE DEĞERLENDİRME

Okulumuz Stratejik Planı izleme ve değerlendirme çalışmalarında 5 yıllık Stratejik Planın izlenmesi ve 1 yıllık gelişim planının izlenmesi olarak ikili bir ayrıma gidilecektir.

Stratejik planın izlenmesinde 6 aylık dönemlerde izleme yapılacak denetim birimleri, il ve ilçe millî eğitim müdürlüğü ve Bakanlık denetim ve kontrollerine hazır halde tutulacaktır.

Yıllık planın uygulanmasında yürütme ekipleri ve eylem sorumlularıyla aylık ilerleme toplantıları yapılacaktır. Toplantıda bir önceki ayda yapılanlar ve bir sonraki ayda yapılacaklar görüşülüp karara bağlanacaktır.

Abdullah ÇETİN
Okul Müdürü

Ergün DEMİR
Şube Müdürü

UYGUNDUR

...../05/2024

Çetin TURHAN
İlçe Milli Eğitim Müdürü